

# **impol**

Aluminium Industry  
Impol · Seval



*IMPOL SEVAL  
VALJAONICA ALUMINIJUMA A.D.*

**IZVEŠTAJ O POSLOVANJU  
ZA 2011.GOD.**

*Sevojno, mart 2012. god.*

## Sadržaj

UVODNE NAPOMENE.....	2
1 NATURALNI POKAZATELJI .....	6
1.1 Proizvodnja i realizacija .....	6
1.2 Proizvodnja i realizacija po načinu obrade.....	7
1.3 Proizvodnja i realizacija – bojeni proizvodi .....	9
1.4 Struktura realizacije po tržištima .....	11
1.5 Pregled nabavljenih i utrošenih sirovina.....	14
1.6 Prosečne cene inputa i outputa u periodu I-XII 2011. god.....	15
2 KADROVI.....	15
3 ZARADE .....	16
4 REALIZACIJA INVESTICIONIH ULAGANJA .....	18
5. POKAZATELJI KVALITETA I TROŠKOVI PO GRUPAMA .....	19
5.1 .Osnovni i ostali pokazatelji kvaliteta.....	19
5.2. Troškovi po grupama .....	20
6. STANJE KREDITNE ZADUŽENOSTI.....	22
7. FINANSIJSKI REZULTAT ZA I-XII 2011. GOD. ....	24
7.1.Bilans uspeha za period I-XII 2011. god. Impol Seval a.d.....	24
7.2. Bilans stanja na dan 31.12.2011.god. Impol Seval.....	25
7.3.Indikatori za ocenu stanja i rezultata poslovanja.....	26
8. NAPOMENE UZ FINANSIJSKI IZVEŠTAJ .....	27



## UVODNE NAPOMENE

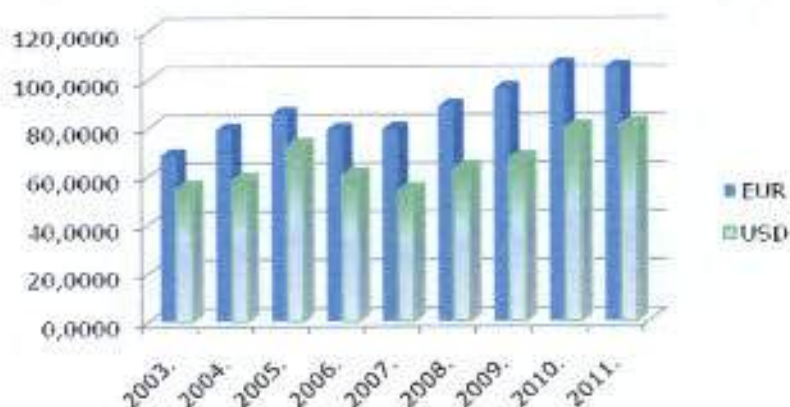
U skladu sa računovodstvenim, poreskim i ostalim propisima, urađen je Izveštaj o poslovanju Impol Seval Valjaonica aluminijuma a.d. Sevojno za period 01.01. – 31.12.2011. godine. Izveštaj sadrži podatke o ostvarenim poslovnim rezultatima iskazanim u naturalnim i vrednosnim pokazateljima i analizu finansijskog položaja i finansijske strukture, zasnovane na verodostojnoj knjigovodstvenoj dokumentaciji i analizi tržišne pozicije i problematike proizvodnje Društva.

### 1. OPŠTI USLOVI PRIVREĐIVANJA U REPUBLICI SRBIJI U 2011. GODINI

Osnovne karakteristike privrednih kretanja u Republici Srbiji u 2011. god su bile sledeće:

- Ukupne ekonomske aktivnosti u 2011. godini merene **bruto domaćim proizvodom** i iskazane u cenama prethodne godine, imaju realan rast od 1,9% u odnosu na prethodnu godinu.
- **Fizički obim** ukupne industrijske proizvodnje u 2011. god, u odnosu na prethodnu godinu zabeležio je rast za 1,8%, čemu je najviše doprineo sektor snabdevanja električnom energijom, gasom i parom i sektor rudarstva. Procenjeno je da je poljoprivredna proizvodnja u 2011. godini imala rast od 0,8%.
- Ukupna **spoljnotrgovinska razmena** u 2011. god. iznosi 22.889,1 miliona EUR, što je veće za 14,4% u odnosu na 2010. godinu. Izvoz roba je povećan za 14,1%, a uvoz za 14,5%. Spoljnotrgovinska robna razmena bila je najveća sa članicama EU (više od polovine ukupne razmene).
- Ukupne **devizne rezerve** Srbije iznose 12.057,7 miliona EUR.
- **Potrošačke cene** u decembru 2011. godine, u odnosu na decembar 2010. godine, povećane su za 7,0%, dok prosečan godišnji rast iznosi 11%.
- **Devizni kurs dinara** prema euru na dan 31.12.2011. god. je dostigao 104,6409 dinara i u odnosu na 31.12.2010. god. je smanjen za 0,8573 din po 1 euru.

**Kretanje kursa dinara u eur i usd po godinama (na dan 31.12.).**



- **Prosečna zarada** u Republici Srbiji, isplaćena u periodu januar-decembar 2011. godine u odnosu na prosečnu zaradu isplaćenu u istom periodu 2010. godine nominalno je veća za 11,1%, a realno za 0,1%. Prosečna zarada u grupi Proizvodnja osnovnih metala iznosila je 62.918 dinara, a bez poreza i doprinosa 44.984 dinara.

**Prosečna zarada u 2011.god. u din.**

	Bruto	Neto
Impol Seval	75.619	53.865
Proizvodnja osnovnih metala	62.918	44.984
Republika Srbija	52.733	37.976

- **Broj zaposlenih** u 2011. god. manji je u odnosu na prethodnu godinu za 2,8%.

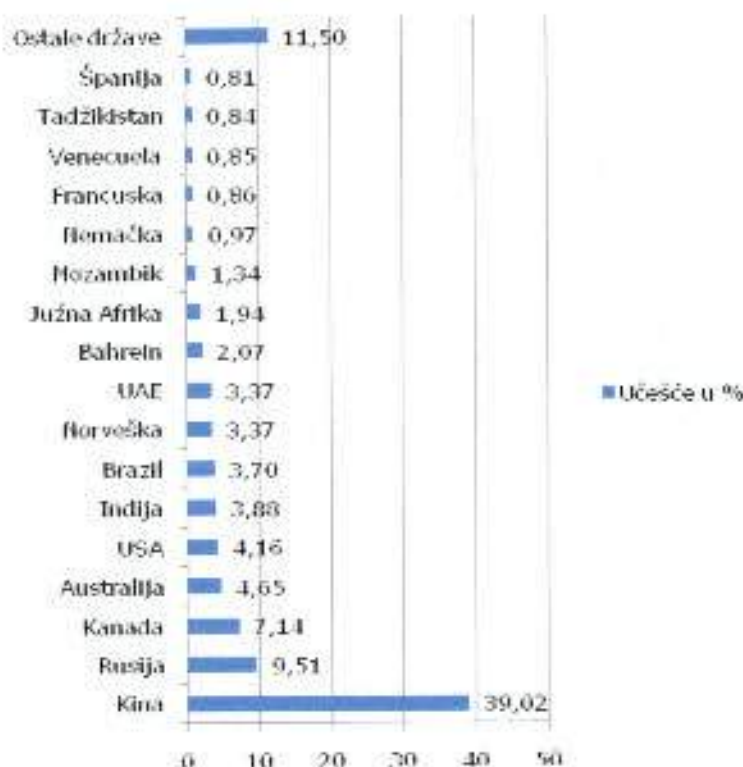
### Uslovi poslovanja na tržištu

- Ukupna proizvodnja primarnog aluminijuma u svetu u 2010.god. iznosi 41.500.000 tona.

	2006.	2007.	2008.	2009.	2010.
<b>Ukupno:</b>	<b>33.300.000</b>	<b>38.100.000</b>	<b>39.600.000</b>	<b>37.100.000</b>	<b>41.500.000</b>

Učešće po državama u ukupnoj proizvodnji prikazana je u narednom grafikonu.

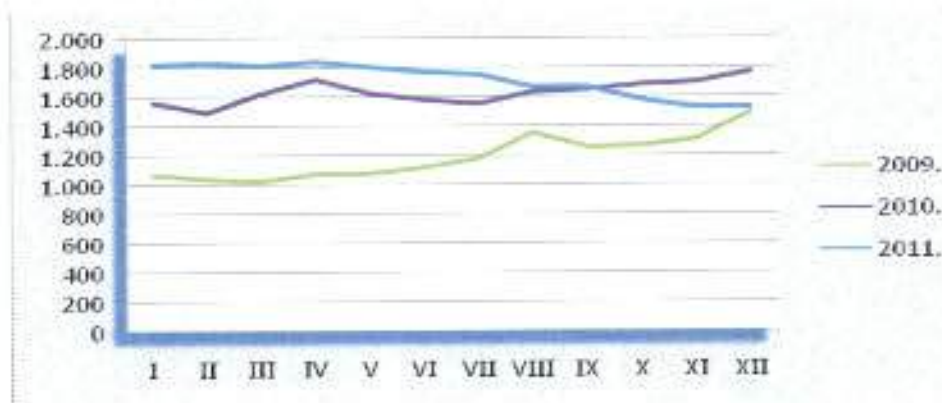
#### Ukupna proizvodnja primarnog aluminijuma u svetu u %



Izvor: World Mineral Production 2006.-2010. (British Geological Survey)

- Početkom 2011.god. zabeležen je rast cene metala na LME, što je efekat rasta tražnje, ali već u drugoj polovini godine dolazi do postepenog pada što je posledica povratka ekonomske krize. Cena metala je viša u odnosu na 2010. a naročito prvoj polovini 2009.god. kada je cena metala na LME imala rekordno nisku vrednost.

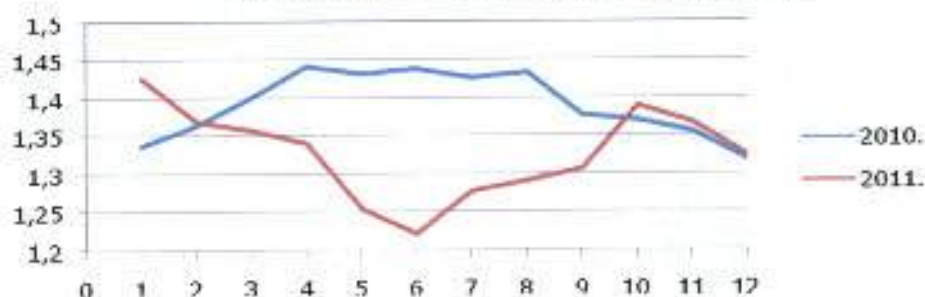
#### Kretanje cene metala na LME po godinama, izraženo u eur/t





- Tokom 2011.god. zabeleženo je jačanje eur prema usd, u odnosu na 2010.god. Prosečno mesečno odnos eur:usd se kretao od 1,31 do 1,44 usd za 1 eur, a u narednoj tabeli je prikazan mesečni prosek tokom 2010. i 2011.

**Kretanje odnosa eur:usd po mesecima**



## 2. POSLOVANJE IMPOL SEVAL A.D. U 2011. GODINI

Zahvaljujući realizaciji prve faze investicionog ciklusa i ulaganja 43,5 miliona EUR u periodu od 2003 do 2010 godine, velikoj radnoj angažovanosti svih zaposlenih, uz logističku podršku Impol d.o.o. Slovenska Bistrica, podršku poslovnih banaka i Vlade u delu subvencioniranja kamatnih stopa na kredite za pripremu proizvodnje za izvoz, Impol Seval a.d. je u 2011. godinu ušao sa dobrom startnom pozicijom.

Posebno je bila povoljna pozicija u delu prodaje na ino tržištu, gde je već krajem 2010. godine izvršena prodaja hladno valjanih proizvoda za prvi kvartal 2011. godine na nivou instalisanih kapaciteta i uz izuzetno visoke cene prerade. Takođe, ugovorena je nabavka metala za celu 2011. godinu.

Međutim, već u prvom kvartalu 2011. godine osetio se blagi pad tražnje za našim proizvodima. Trend smanjenja tražnje bio je prisutan tokom cele 2011. godine. Ipak, uz angažovanje prodajnih službi Impol Seval a.d. i Impol d.o.o. obezbeđen je nivo prodaja kao preduslov za ostvarenje ukupne proizvodnje u 2011. godini od 59.072 t, od čega hladno valjanih proizvoda 43.176 t.

Pored stabilne pogonske spremnosti opreme tokom 2011. godine nije bilo problema ni sa snabdevanjem sirovinama, repromaterijalom i energentima, a bili su obezbeđeni i drugi uslovi poslovanja.

U strukturi proizvodnje 95% proizvodnje je namenjeno prodaji na ino tržištu, pre svega na zapadnoevropskom tržištu i tržištu Rusije. Ostvarena vrednost izvoza u 2011. godini iznosila je 101,38 miliona EUR, što je za 12,25% više od ostvarene vrednosti izvoza u 2010. godini. Po vrednosti ostvarenog izvoza Impol Seval a.d. je zadržao jedno od vodećih mesta među izvoznicima u zemlji.

Zaštita životnog standarda zaposlenih i u 2011. godini bio je jedan od prioriteta poslovne politike Društva. Naime, u cilju podrške ostvarenju Poslovnog plana za 2011. godinu izvršeno je povećanje najniže cene rada počev od 01.01.2011. za 10%. Pored toga, tokom 2011. godine ispoštovane su i sve druge odredbe Kolektivnog ugovora Društva, u delu isplata zaposlenim i to: regres, topli obrok, jubilarne nagrade, nagrada kao vid poslovne stimulacije, solidarne pomoći, kredit zaposlenima za nabavku ogreva, zimnice i udžbenika i drugo.

Prosečno isplaćena zarada u periodu januar-decembar 2011. godine iznosila je 75.619 dinara bruto, odnosno 53.865 dinara neto.

Ostvarenim tekućim pozitivnim rezultatom, koji je iznad planiranog za 2011. godinu, uz pozitivne rezultate poslovanja u prethodnih sedam godina, izvršeno je pokriće nepokrivenih gubitaka koji su nastali u predprivatizacionom periodu i u 2003. godini, čime su se stekli uslovi da Skupština Društva odlučuje o raspodeli preostalog iznosa dobiti.

Pored navedenih, u 2011. godini su ostvareni i sledeći rezultati:

1. Otpočela je druga faza investicionog ciklusa i uloženo je 12,04 miliona eura.
2. Impol Seval je zadržao status firme koja sve obaveze prema državi, bankama, dobavljačima i zaposlenima izmiruje u roku.
3. Održana je tekuća likvidnost, što je omogućilo da se i pored rasta cene kapitala na svetskom tržištu ostvare uslovi finansiranja, koji su najpovoljniji na finansijskom tržištu Srbije (sa aspekta ročnosti, troškova kreditnih izvora, obezbeđenja...).
4. Održavanje i unapređenje sistema menadžmenta kvalitetom.
5. Nastavljen je proces podmlađivanja kadrova. U 2011. godini, došlo je do znatnog, prirodnog odliva zaposlenih, a istovremeno izvršen je prijem 25 novih zaposlenih.
6. Nastavljeno je dalje unapređenje sistema zaštite zdravlja i bezbednosti zaposlenih.

Proizvodno finansijski rezultati u 2011. godini ostvareni su zahvaljujući realizaciji strategijskog opredeljenja iz 2003. godine o povećanju obima proizvodnje koji je realizovan u postprivatizacionom periodu. Povećanje obima proizvodnje sa svoje strane dovelo je do smanjenja fiksnih troškova po jedinici proizvoda, što je uz sprovođenje mera interne ekonomije, obezbedilo smanjenje cene koštanja i doprinelo ostvarenju pozitivnog finansijskog rezultata.

S druge strane investiciona ulaganja su omogućila pored povećanja obima proizvodnje i struktuiranje asortimana sa višim nivoom novododate vrednosti, poboljšanje kvaliteta proizvoda, smanjenje faktora protoka, poštovanje rokova isporuke i drugih zahteva kupaca, što se pozitivno odrazilo na povećanje obima prodaja uz ostvarenje višeg nivoa bruto cene prerade.

Ostvarena bruto cena prerade, uz smanjenje cene koštanja proizvoda, opredeljujuće je delovala na iskazivanje pozitivnih finansijskih rezultata u prethodnih osam godina što je doprinelo poboljšanju bilansne pozicije Društva.

Poslovna 2012. godina za Impol Seval a.d. biće posebno značajna po puštanju u rad investicije „Nova linije za bojenje“. Proizvodnja i prodaja bojenih proizvoda treba da obezbedi pozicioniranje Impol Sevala kao prepoznatljivog proizvođača bojenog aluminijuma kao i da značajno odredi bilansnu poziciju Društva u narednim godinama.



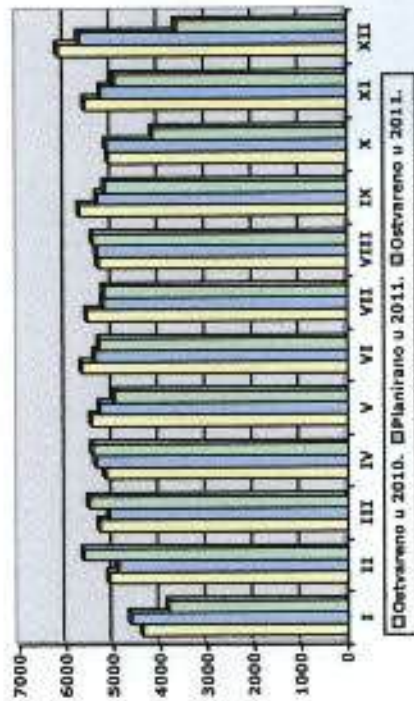
## 1 NATURALNI POKAZATELJI

### 1.1 Proizvodnja i realizacija

#### Pregled planirane i ostvarene proizvodnje u 2011. godini

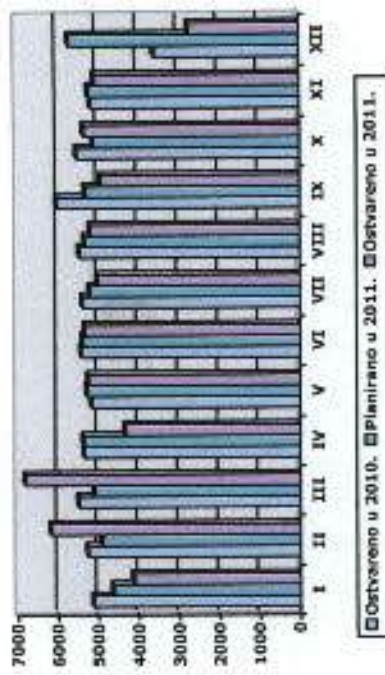
Mesec	Ostvareno u 2010. god. /t/		Planirano u 2011. god. /t/		Ostvareno u 2011. god. /t/		Index				
	Domaće	Izvoz	Ukupno	Domaće	Izvoz	Ukupno	10/4	10/7			
I	144	4.226	4.370	150	4.458	4.618	3.815	87,30	82,61		
II	70	5.008	5.078	170	4.719	4.889	5.626	110,79	115,07		
III	170	5.107	5.277	230	4.854	5.084	5.504	104,30	108,26		
IV	236	4.915	5.151	260	5.097	5.357	5.430	105,42	101,36		
V	276	5.178	5.454	280	4.988	5.268	4.964	91,02	94,23		
VI	286	5.366	5.652	300	5.068	5.368	5.282	93,45	98,40		
VII	293	5.258	5.551	300	4.897	5.197	5.177	93,26	99,62		
VIII	309	4.984	5.293	300	5.025	5.325	5.410	102,21	101,60		
IX	237	5.464	5.701	300	5.018	5.318	5.155	50,42	96,93		
X	287	4.785	5.072	300	4.811	5.111	4.135	81,53	80,90		
XI	428	5.151	5.579	230	4.996	5.226	4.943	88,60	94,56		
XII	375	5.769	6.144	180	5.517	5.697	3.631	59,10	63,74		
I-XII	3.111	61.211	64.322	3.000	59.458	62.458	3.083	55.989	59.072	91,84	94,58

**Napomena:** U periodu I-XII 2011. proizvedeno je 59.072 t od čega je 7.685 t TVT (2.562 t korigovano), trupaca 2.609 t (435 t korigovano) i 5.602 t blokova (934 t korigovano) tako da korigovana proizvodnja za I-XII 2011. god. iznosi 47.106 t.



#### Pregled planirane i ostvarene realizacije u 2011. godini

Mesec	Ostvareno u 2010. god. /t/		Planirano u 2011. god. /t/		Ostvareno u 2011. god. /t/		Index				
	Domaće	Izvoz	Ukupno	Domaće	Izvoz	Ukupno	10/4	10/7			
I	157	4.960	5.117	150	4.468	4.618	4.116	80,44	89,13		
II	94	5.157	5.251	170	4.719	4.889	6.167	117,44	126,14		
III	153	5.321	5.474	230	4.854	5.084	6.800	124,22	133,75		
IV	246	5.098	5.344	260	5.097	5.357	4.326	80,95	80,75		
V	263	4.896	5.159	280	4.988	5.268	5.239	101,55	99,45		
VI	267	5.141	5.408	300	5.068	5.368	5.321	98,39	99,12		
VII	332	5.042	5.374	300	4.897	5.197	5.002	93,08	96,25		
VIII	341	5.109	5.450	300	5.025	5.325	5.181	95,06	97,30		
IX	293	5.717	6.010	300	5.018	5.318	4.919	81,85	92,50		
X	300	5.217	5.517	300	4.811	5.111	5.342	96,83	104,52		
XI	339	4.833	5.172	230	4.996	5.226	5.068	97,99	96,98		
XII	359	3.224	3.583	180	5.517	5.697	2.737	76,39	48,04		
I-XII	3.144	59.715	62.859	3.000	59.458	62.458	3.049	57.169	60.218	95,80	95,41

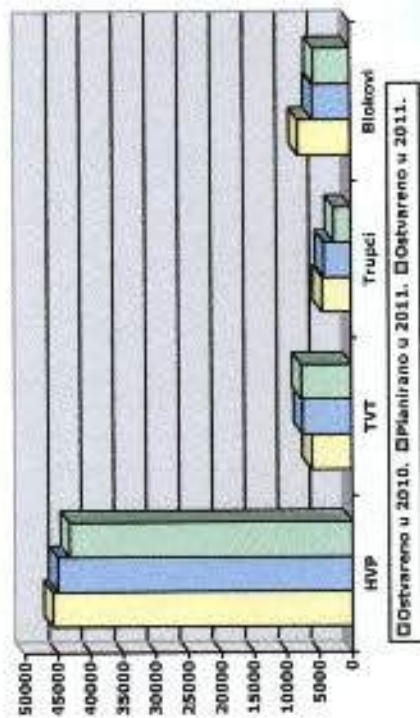




### 1.2 Proizvodnja i realizacija po načinu obrade

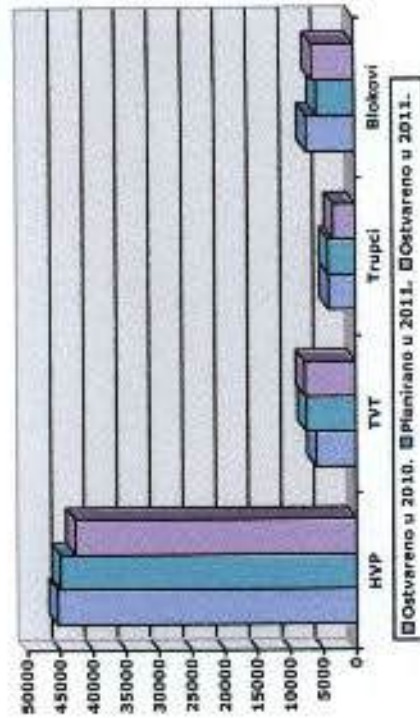
Pregled planirane i ostvarene proizvodnje u 2011. godini – po načinu obrade

Meseci	Ostvareno u 2010. god. /t/			Planirano u 2011. god. /t/			Ostvareno u 2011. god. /t/			Index	
	Domaće	Izvoz	Ukupno	Domaće	Izvoz	Ukupno	Domaće	Izvoz	Ukupno	10/4	10/7
1	2	3	4	5	6	7	8	9	10	11	12
HV	3.110	42.626	45.736	3.000	42.000	45.000	3.061	40.095	43.176	94,40	95,95
TVT	0	6.135	6.135	0	7.500	7.500	0	7.685	7.685	125,26	102,47
Trupci	1	4.411	4.412	0	4.140	4.140	2	2.607	2.609	59,13	63,02
Blokovi	0	8.039	8.039	0	5.818	5.818	0	5.602	5.602	69,69	96,29
I-XII	3.111	61.211	64.322	3.000	59.458	62.458	3.083	55.989	59.072	91,84	94,58



Pregled planirane i ostvarene realizacije u 2011. godini – po načinu obrade

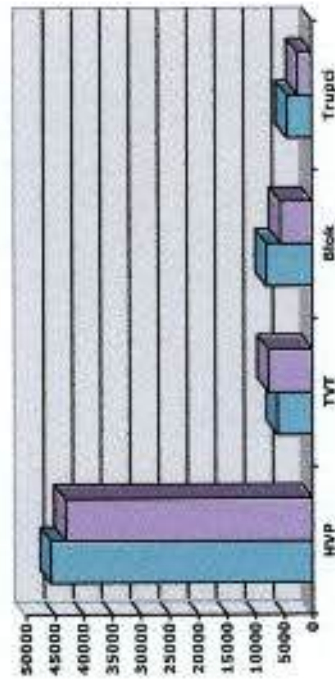
Meseci	Ostvareno u 2010. god. /t/			Planirano u 2011. god. /t/			Ostvareno u 2011. god. /t/			Index	
	Domaće	Izvoz	Ukupno	Domaće	Izvoz	Ukupno	Domaće	Izvoz	Ukupno	10/4	10/7
1	2	3	4	5	6	7	8	9	10	11	12
HV	3.144	42.240	45.384	3.000	42.000	45.000	3.047	39.659	42.706	94,10	94,50
TVT	0	6.063	6.063	0	7.500	7.500	0	7.711	7.711	127,18	102,81
Trupci	0	4.032	4.032	0	4.140	4.140	2	3.354	3.356	63,23	61,06
Blokovi	0	7.380	7.380	0	5.818	5.818	0	6.445	6.445	87,33	110,78
I-XII	3.144	59.715	62.859	3.000	59.458	62.458	3.049	57.189	60.218	95,80	96,41





Pregled ostvarene proizvodnje po načinu obrade za period 2010- 2011. godini

Mesec	2010					2011				
	HVP	TVT	Trupci	Blok	Ukupno	HVP	TVT	Trupci	Blok	Ukupno
I	3.169.973	298.784	288.445	612.802	4.370.004	2.816.634	686.975	210.046	100.936	3.814.591
II	3.861.448	650.731	349.832	216.506	5.078.517	4.042.046	616.026	358.398	610.210	5.626.680
III	4.100.882	432.042	278.992	464.052	5.275.968	4.115.892	623.168	1.562	762.910	5.503.532
IV	3.843.968	413.640	325.260	569.230	5.152.098	3.876.218	595.597	352.746	605.512	5.430.073
V	3.846.656	639.573	319.342	647.546	5.453.117	3.601.806	530.816	0	830.941	4.963.563
VI	3.803.724	578.957	659.515	609.444	5.651.640	3.534.054	606.886	243.088	898.244	5.282.272
VII	3.541.769	606.981	603.233	799.468	5.551.451	3.741.325	643.117	308.364	484.230	5.177.036
VIII	3.737.794	558.488	320.424	676.554	5.293.260	3.740.442	652.208	296.902	719.852	5.409.404
IX	4.159.738	381.268	316.770	842.934	5.700.710	3.601.876	695.554	268.422	588.808	5.154.660
X	3.851.748	408.806	0	811.310	5.071.864	3.529.728	605.558	0	102	4.135.388
XI	4.033.346	668.196	328.250	548.650	5.578.442	3.581.093	1.046.687	315.584	0	4.943.364
XII	3.784.635	497.345	621.995	1.240.098	6.144.073	2.994.819	383.579	253.830	0	3.632.228
<b>I-XII</b>	<b>45.735.681</b>	<b>6.134.811</b>	<b>4.412.058</b>	<b>8.038.594</b>	<b>64.321.144</b>	<b>43.175.933</b>	<b>7.686.171</b>	<b>2.608.942</b>	<b>5.601.745</b>	<b>59.072.791</b>



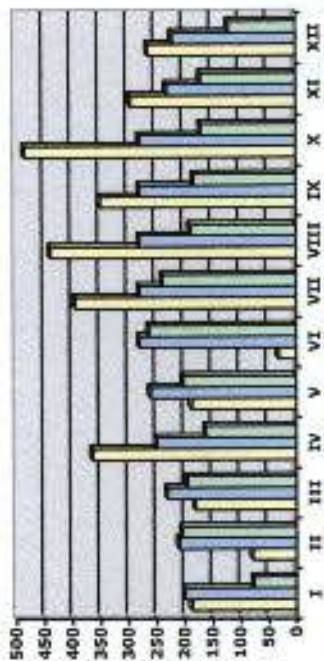
■ Ostvareno u 2010. ■ Ostvareno u 2011.



### 1.3 Proizvodnja i realizacija – bojeni proizvodi

Pregled planirane i ostvarene proizvodnje u 2011. godini

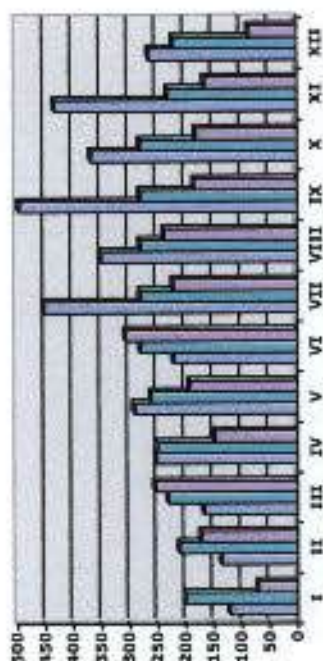
Meseci	Ostvareno u 2010. god. /t/			Planirano u 2011. god. /t/			Ostvareno u 2011. god. /t/			Index	
	Domaće	Izvoz	Ukupno	Domaće	Izvoz	Ukupno	Domaće	Izvoz	Ukupno	10/4	10/7
<b>1</b>	<b>2</b>	<b>3</b>	<b>4</b>	<b>5</b>	<b>6</b>	<b>7</b>	<b>8</b>	<b>9</b>	<b>10</b>	<b>11</b>	<b>12</b>
I	70	117	187	40	160	200	58	18	76	40,64	38,00
II	11	67	78	50	160	210	91	113	204	261,54	97,14
III	60	121	181	70	160	230	102	93	195	107,73	84,78
IV	67	297	364	90	160	250	82	79	161	44,23	64,40
V	111	76	187	100	160	260	149	53	202	108,02	77,69
VI	170	151	321	120	160	280	144	119	263	81,93	93,93
VII	130	265	395	120	160	280	197	42	239	60,51	85,36
VIII	132	306	438	120	160	280	133	56	189	43,15	67,50
IX	114	236	350	120	160	280	157	26	183	52,29	65,36
X	149	336	485	120	160	280	91	79	170	35,05	60,71
XI	237	58	295	70	160	230	66	104	170	57,63	73,91
XII	200	64	264	60	160	220	66	54	120	45,45	54,55
<b>I-XII</b>	<b>1.451</b>	<b>2.094</b>	<b>3.545</b>	<b>1.080</b>	<b>1.920</b>	<b>3.000</b>	<b>1.336</b>	<b>836</b>	<b>2.172</b>	<b>61,27</b>	<b>72,40</b>



□ Ostvareno u 2010. ■ Planirano u 2011. ■ Ostvareno u 2011.

Pregled planirane i ostvarene realizacije u 2011. godini

Meseci	Ostvareno u 2010. god. /t/			Planirano u 2011. god. /t/			Ostvareno u 2011. god. /t/			Index	
	Domaće	Izvoz	Ukupno	Domaće	Izvoz	Ukupno	Domaće	Izvoz	Ukupno	10/4	10/7
<b>1</b>	<b>2</b>	<b>3</b>	<b>4</b>	<b>5</b>	<b>6</b>	<b>7</b>	<b>8</b>	<b>9</b>	<b>10</b>	<b>11</b>	<b>12</b>
I	70	50	120	40	160	200	59	11	70	58,33	35,00
II	30	106	136	50	160	210	60	112	172	126,47	81,90
III	64	103	167	70	160	230	99	155	254	152,10	110,43
IV	64	167	231	90	160	250	88	59	147	58,57	58,80
V	119	171	290	100	160	260	125	66	191	65,86	73,46
VI	132	88	220	120	160	280	183	123	306	139,09	109,29
VII	202	249	451	120	160	280	178	43	221	49,00	78,93
VIII	143	206	349	120	160	280	176	61	237	67,91	84,64
IX	150	345	495	120	160	280	169	15	184	37,17	65,71
X	141	226	367	120	160	280	105	76	181	49,32	64,64
XI	183	249	432	70	160	230	58	107	165	38,19	71,74
XII	198	66	264	60	160	220	26	60	86	32,58	39,09
<b>I-XII</b>	<b>1.516</b>	<b>2.026</b>	<b>3.542</b>	<b>1.080</b>	<b>1.920</b>	<b>3.000</b>	<b>1.326</b>	<b>888</b>	<b>2.214</b>	<b>62,51</b>	<b>73,80</b>



□ Ostvareno u 2010. ■ Planirano u 2011. ■ Ostvareno u 2011.

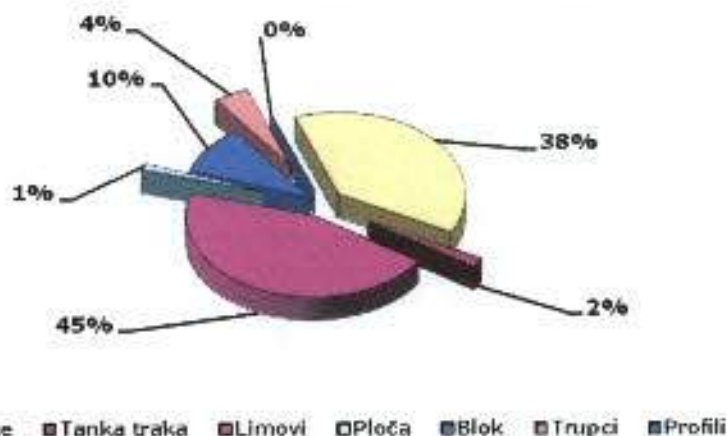


Mesečno ostvarenje planirane proizvodnje po asortimanu  
za period I-XII 2011. god.

Tržište	Asortiman	Ostvareno	Plan	Ostvareno	Index	
		I-XII 2010.	I-XII	I-XII	5/3	5/4
1	2	3	4	5	6	7
Domaće	Traka nebojena	741	1.320	696	93,93	52,73
	Traka bojena	553	1.080	700	126,58	64,81
	Traka tanka nebojena	317	0	367	115,77	-
	Traka tanka bojena	821	0	596	72,59	-
	Traka orebrena	11	0	0	-	-
	Lim nebojen	414	600	520	125,60	86,67
	Lim bojen	30	0	5	16,67	-
	Lim orebren	75	0	116	154,67	-
	Profil nebojen	57	0	2	3,51	-
	Profil bojen	47	0	35	74,47	-
	Ploča	44	0	44	100,00	-
	Blok	0	0	0	-	-
	Liveni trupci	1	0	2	200,00	-
<b>Ukupno domaće:</b>		<b>3.111</b>	<b>3.000</b>	<b>3.083</b>	<b>99,10</b>	<b>102,77</b>
Izvoz	Traka nebojena	12.301	12.240	12.791	103,98	104,50
	Traka bojena	1.989	1.920	743	37,36	38,70
	Traka tanka nebojena	55	0	60	109,09	-
	Traka tanka bojena	0	0	10	-	-
	Traka orebrena	0	0	0	-	-
	TVT	5.953	7.500	6.338	106,47	84,51
	TVT za foil stock	182	0	1.347	740,11	-
	Lim nebojen	24.402	24.600	22.525	92,31	91,57
	Lim bojen	104	0	83	79,81	-
	Lim orebren	3.155	2.400	3.261	103,36	135,88
	Profili	4	0	0	-	-
	Profili bojeni	1	0	0	0,00	-
	Ploča	615	840	622	101,14	74,05
Blok	8.039	5.818	5.602	69,69	96,29	
Liveni trupci	4.411	4.140	2.607	59,10	62,97	
<b>Ukupno izvoz:</b>		<b>61.211</b>	<b>59.458</b>	<b>55.989</b>	<b>91,47</b>	<b>94,17</b>
<b>Ukupno :</b>		<b>64.322</b>	<b>62.458</b>	<b>59.072</b>	<b>91,84</b>	<b>94,58</b>

Od ukupne proizvodnje 7.685 t se odnosi na TVT, 2.609 na trupce a 5.602 t na blokove tako da korigovana proizvodnja sa 1/3 TVT i 1/6 trupaca i blokova za I-XII 2011. godine iznosi 47.106 t.

Proizvodnja po asortimanu za period I-XII 2011. godine u tonama





### 1.4 Struktura realizacije po tržištima

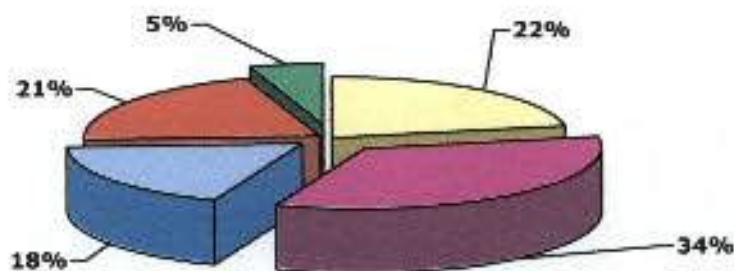
Red. br.	Opis	Količina /kg./	Vrednost		EUR/t
			Dinari	EUR	
	<b>Izvoz preko Impol d.d.</b>	<b>13.461.512</b>	<b>3.746.936.452</b>	<b>36.720.836</b>	<b>2.730</b>
I	1 Austrija	711.815	200.117.815	1.963.283	2.758
	2 Bosna i Hercegovina	61.546	19.269.664	189.922	3.086
	3 Velika Britanija	6.072	2.149.166	21.582	3.554
	4 Italija	163.605	46.954.319	456.580	2.821
	5 Mađarska	1.310.829	372.091.794	3.627.113	2.769
	6 Makedonija	31.877	8.235.611	82.051	2.574
	7 Nemačka	9.092.119	2.505.517.038	24.577.957	2.704
	8 Rumunija	102.230	28.137.884	278.450	2.704
	9 Slovenija	24.491	5.997.966	59.393	2.872
	10 Hrvatska	420.893	122.424.439	1.710.822	2.877
	11 Švajcarska	1.536.035	436.040.755	4.255.681	2.772
I a	<b>Od toga bojeno:</b>	<b>289.877</b>	<b>88.630.433</b>	<b>868.081</b>	<b>2.995</b>
	<b>Direktan izvoz-Impol Seval</b>	<b>20.245.402</b>	<b>5.305.482.741</b>	<b>52.053.307</b>	<b>2.573</b>
II	12 Bosna i Hercegovina	151.452	47.231.467	464.662	3.069
	13 Bugarska	451.757	137.510.173	1.302.652	2.884
	14 Belorusija	558.361	162.163.959	1.587.295	2.843
	15 Crna Gora	6.572	1.983.357	19.689	3.001
	16 Egipt	22.940	7.218.254	69.328	3.022
	17 Estonija	6.060	1.697.128	16.392	2.705
	18 Italija	5.991.933	1.680.443.893	16.534.505	2.766
	19 Makedonija	44.839	13.467.586	132.808	2.962
	20 Nemačka	1.996.998	548.735.516	5.370.648	2.690
	21 Poljska	17.725	-4.724.894	-47.014	-
	22 Rusija	3.691.021	1.143.291.201	11.194.692	3.033
	23 Slovenija	6.863.435	1.436.360.839	14.082.901	2.052
	24 Ukrajina	91.471	27.210.016	266.943	2.918
	25 Holandija	128.495	42.144.713	412.568	3.212
	26 Hrvatska	64.705	21.240.330	207.795	3.211
	27 Španija	16.456	4.874.709	47.051	2.859
	28 Švedska	4.202	1.379.562	14.044	3.342
	29 Češka	136.980	38.254.932	376.348	2.747
II a	<b>Od toga bojeno:</b>	<b>577.147</b>	<b>175.189.167</b>	<b>1.719.398</b>	<b>2.979</b>
III (I+II)	<b>Ukupno redovan izvoz:</b>	<b>33.706.914</b>	<b>9.052.419.193</b>	<b>88.774.143</b>	<b>2.636</b>
IIIa (Ia+IIa)	<b>Od toga bojeno:</b>	<b>867.024</b>	<b>263.819.600</b>	<b>2.587.480</b>	<b>2.984</b>
IV	<b>Prerada</b>	<b>11.057.419</b>	<b>306.572.736</b>	<b>3.009.696</b>	<b>272</b>
	30 Slovenija	11.057.419	306.572.736	3.009.696	272
IV a	<b>Od toga bojeno:</b>	<b>0</b>	<b>0</b>	<b>0</b>	<b>0</b>
	<b>Tranzitna prerada</b>	<b>12.404.569</b>	<b>976.013.181</b>	<b>9.593.805</b>	<b>778</b>
V	31 Austrija	469.608	37.762.076	372.989	795
	32 Belgija	674.484	52.103.785	515.098	764
	33 Velika Britanija	189.230	15.561.826	151.259	799
	34 Danska	546.934	44.905.934	440.832	806
	35 Italija	902.853	62.108.391	608.417	724
	36 Nemačka	2.353.501	189.742.364	1.860.850	794
	37 Poljska	230.363	19.022.776	187.392	813
	38 Portugal	10.526	1.378.019	13.648	1.297
	39 Slovačka	18.215	1.596.551	15.906	873
	40 Slovenija	1.416.692	93.307.891	926.416	659
	41 Francuska	3.024.564	253.766.391	2.487.676	824
	42 Holandija	825.808	64.291.233	632.183	769
	43 Češka	519.756	39.805.794	391.081	757
	44 Španija	1.222.035	100.660.150	990.058	812
V a	<b>Od toga bojeno:</b>	<b>20.396</b>	<b>-2.259.956</b>	<b>-22.473</b>	<b>-</b>
VI (IV+V)	<b>Ukupno prerada:</b>	<b>23.461.988</b>	<b>1.282.585.917</b>	<b>12.603.501</b>	<b>538</b>
VIa (IVa+Va)	<b>Od toga bojeno:</b>	<b>20.396</b>	<b>-2.259.956</b>	<b>-22.473</b>	<b>-</b>
VII (III + VI)	<b>Ukupno izvoz:</b>	<b>57.168.902</b>	<b>10.335.005.110</b>	<b>101.377.644</b>	<b>1.776</b>
VIIa (IIIa + VIa)	<b>Od toga bojeno:</b>	<b>887.420</b>	<b>261.559.643</b>	<b>2.565.007</b>	<b>2.890</b>
VIII	45 Domaće tržište	3.049.129	1.011.898.373	9.923.569	3.255
VIIIa	<b>Od toga bojeno:</b>	<b>1.326.483</b>	<b>494.830.236</b>	<b>4.852.742</b>	<b>3.658</b>
IX	46 Šljaka domača	3.966.697	187.885.873	1.842.575	465
X	47 Šljaka izvozna	158.255	8.896.203	86.009	543
XI (VII+VIII)	<b>Ukupno izvoz+domaće:</b>	<b>60.218.031</b>	<b>11.346.903.483</b>	<b>111.301.213</b>	<b>-</b>
XIa (VIIa+VIIIa)	<b>Od toga bojeno:</b>	<b>2.213.903</b>	<b>756.389.879</b>	<b>7.417.749</b>	<b>-</b>

**Napomena:** Vrednost izvoza obuhvata realizaciju za potrebe Impol d.o.o. (trupci i blokovi).

Kasa skonto ostvarena na tržištima Impol d.d. za prevremenu naplatu u periodu I-XII 2011. godine iznosila je 9.416.911,33 din. ili 92.350,55 EUR, što čini 0,19 % realizacije na tim tržištima.



Struktura realizacije po tržištima u periodu I-XII 2011. godine u tonama



□ Izvoz preko Impola □ Direktni izvoz □ Prerada □ Tranzitna prerada □ Domaće tržište

Pregled realizacije u 2011. godini po vrstama posla

O p i s	kg	%	din.	eur
Izvoz preko Impol d.o.o.	13.461.512	22,35	3.746.936.452	36.720.836
Direktni izvoz - Impol Seval	20.245.402	33,62	5.305.482.741	52.053.307
<b>Ukupno redovan izvoz:</b>	<b>33.706.914</b>	<b>55,97</b>	<b>9.052.419.193</b>	<b>88.774.143</b>
Prerada	11.057.419	18,36	306.572.736	3.009.696
Tranzitna prerada	12.404.569	20,60	976.013.181	9.593.805
<b>Ukupno prerada:</b>	<b>23.461.988</b>	<b>38,96</b>	<b>1.282.585.917</b>	<b>12.603.501</b>
<b>Ukupno izvoz:</b>	<b>57.168.902</b>	<b>94,94</b>	<b>10.335.005.110</b>	<b>101.377.644</b>
<b>Domaće tržište</b>	<b>3.049.129</b>	<b>5,06</b>	<b>1.011.898.373</b>	<b>9.923.569</b>
<b>Ukupno:</b>	<b>60.218.031</b>		<b>11.346.903.483</b>	<b>111.301.213</b>

Pregled realizacije HVP u 2011. godini

O p i s	kg	%	din.	eur
Tranzitni poslovi	25.866.081	60,57	4.722.949.633	46.314.641
Prodaja Seval	16.840.955	39,43	4.999.591.774	49.068.474
<b>Ukupno:</b>	<b>42.707.036</b>		<b>9.722.541.407</b>	<b>95.383.115</b>

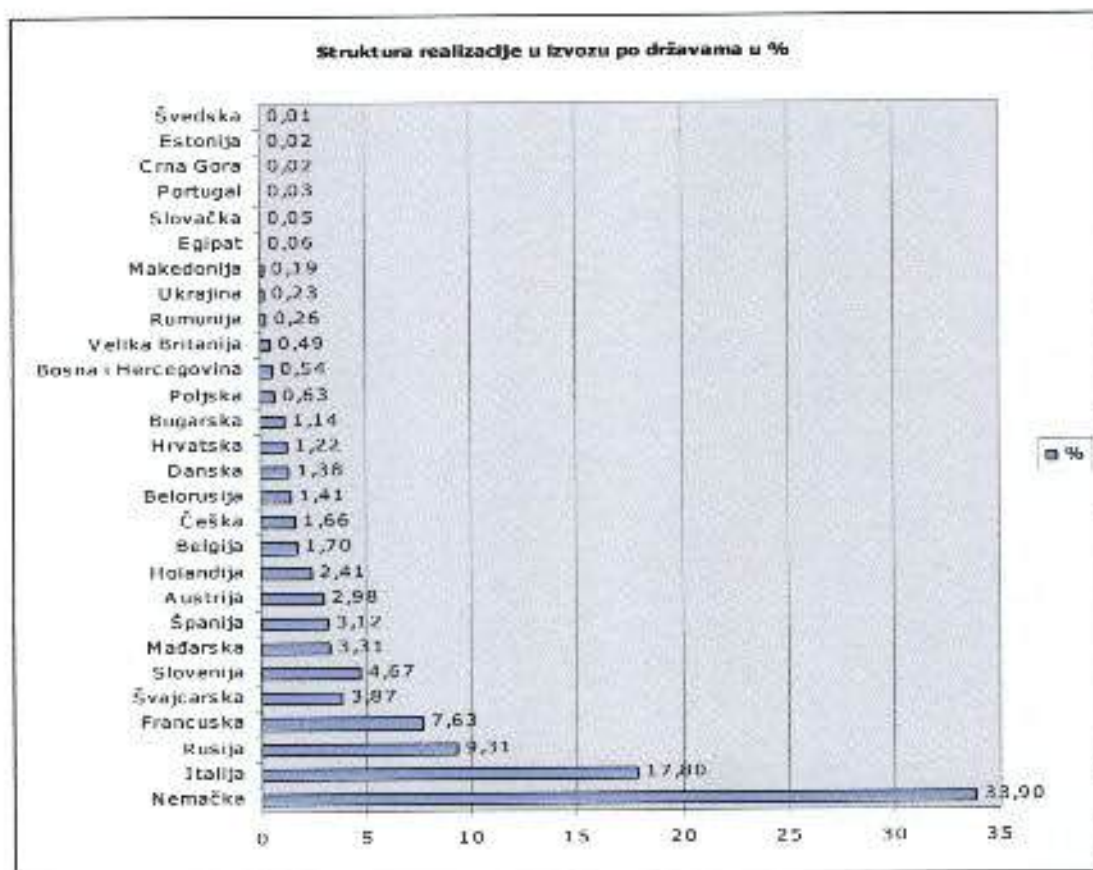
Pregled ukupne realizacije u 2011. godini

O p i s	kg	%	din.	eur
Tranzitni poslovi	25.866.081	48,48	4.722.949.633	46.314.641
Prodaja Seval	16.840.955	31,56	4.999.591.774	49.068.474
Za Impol (redovno+prerada)	17.510.995	32,82	1.624.362.076	15.918.098
<b>Ukupno:</b>	<b>60.218.031</b>		<b>11.346.903.483</b>	<b>111.301.213</b>

U tabeli je prikazana realizacija izvoza HVP, po državama, kao i struktura realizacije po količini

Država	kg	%	eur
Nemačka	13.442.618	33,90	31.809.455
Italija	7.058.391	17,80	17.599.502
Rusija	3.691.021	9,31	11.194.692
Francuska	3.024.564	7,63	2.487.676
Švajcarska	1.536.035	3,87	4.255.681
Slovenija	1.851.042	4,67	2.160.308
Mađarska	1.310.829	3,31	3.627.113
Španija	1.238.491	3,12	1.037.109
Austrija	1.181.423	2,98	2.336.272
Holandija	954.303	2,41	1.044.751
Belgija	674.484	1,70	515.098
Češka	656.736	1,66	767.429
Belorusija	558.361	1,41	1.587.295
Danska	546.934	1,38	440.832
Hrvatska	485.598	1,22	1.418.617
Bugarska	451.757	1,14	1.302.652
Poljska	248.088	0,63	140.378
Bosna i Hercegovina	212.998	0,54	654.584
Velika Britanija	195.302	0,49	172.841
Rumunija	102.230	0,26	276.450
Ukrajina	91.471	0,23	266.943
Makedonija	76.716	0,19	214.859
Egipat	22.940	0,06	69.328
Slovačka	18.215	0,05	15.906
Portugal	10.526	0,03	13.648
Crna Gora	6.572	0,02	19.689
Estonija	6.060	0,02	16.392
Švedska	4.202	0,01	14.044
<b>Ukupno:</b>	<b>39.657.907</b>		<b>85.459.544</b>

Napomena: Vrednost obuhvata redovan i prerađeni oblik posla





### 1.5 Pregled nabavljenih i utrošenih sirovina

Stanje metala na dan 31.12.2010. i 31.12.2011. godine – sopstveni metal

N a z i v	31.12.2010. godina					31.12.2011. godina				
	Količina /t/	Vrednost u 000		Prosečna cena		Količina /t/	Vrednost u 000		Prosečna cena	
		dinari	EUR	din/t	EUR/t		dinari	EUR	din/t	EUR/t
Sirovine	344	84.346	800	245.192	2.324	1.316	234.393	2.240	178.110	1.702
-Al Ingoti i blokovi	0	0	0	-	-	658	116.183	1.110	176.570	1.687
-Predlegure	169	53.212	504	314.864	2.985	128	41.840	400	326.875	3.124
-Sekundarne sirovine	175	31.134	295	177.909	1.686	530	76.370	730	144.094	1.377
-Ostalo	0	0	0	-	-	0	0	0	-	-
Otpadak	223	42.093	399	188.758	1.789	41	6.448	62	157.268	1.503
Proizvodnja u toku	10	1.964	19	196.400	1.862	781	166.036	1.587	212.594	2.032
Gotovi proizvodi	4.619	1.039.196	9.850	224.983	2.133	2.350	560.462	5.356	238.494	2.279
<b>U k u p n o:</b>	<b>5.196</b>	<b>1.167.599</b>	<b>11.067</b>	<b>224.711</b>	<b>2.130</b>	<b>4.488</b>	<b>967.339</b>	<b>9.244</b>	<b>215.539</b>	<b>2.060</b>

Stanje metala na dan 31.12.2010. i 31.12.2011. godine – prerada

N a z i v	31.12.2010. godina					31.12.2011. godina				
	Količina /t/	Vrednost u 000		Prosečna cena		Količina /t/	Vrednost u 000		Prosečna cena	
		dinari	EUR	din/t	EUR/t		dinari	EUR	din/t	EUR/t
Sirovine	946	0	0	0	0	0	0	0	-	-
Proizvodnja u toku	3.080	98.125	930	31.859	302	810	25.539	244	31.530	301
Gotovi proizvodi	1.187	42.019	398	35.399	336	2.312	85.759	820	37.093	354
<b>U k u p n o:</b>	<b>5.213</b>	<b>140.144</b>	<b>1.328</b>	<b>26.884</b>	<b>255</b>	<b>3.122</b>	<b>111.298</b>	<b>1.064</b>	<b>35.650</b>	<b>341</b>

Ukupne zalihe metala i struktura, na dan 31.12.

Naziv	2010		2011	
	t	%	t	%
Sirovine	1.513	14,54	1.357	17,83
Proizvodnja u toku	3.090	29,69	1.591	20,91
Gotovi proizvodi	5.806	55,78	4.662	61,26
<b>U k u p n o:</b>	<b>10.409</b>		<b>7.610</b>	

Pregled nabavljenih i utrošenih sirovina u periodu I-XII 2011.g

R. br.	N a z i v	Nabavljeno		Utrošeno	
		Količina /t/	Struktura /%/	Količina /t/	Struktura /%/
1.	Al Ingoti	26.326	66,40	25.656	66,36
2.	Al blokovi	904	2,28	904	2,34
3.	Predlegure	1.318	3,32	1.358	3,51
4.	Sekundarne sirovine	11.097	27,99	10.742	27,79
5.	Ostalo	0	0,00	0	0,00
	<b>Ukupno redovno:</b>	<b>39.645</b>	<b>100,00</b>	<b>38.660</b>	<b>100,00</b>
	<b>Ukupno prerada:</b>	<b>21.182</b>		<b>22.127</b>	
	<b>U k u p n o:</b>	<b>60.827</b>		<b>60.787</b>	

Pregled nabavljenih sirovina po godinama

Naziv	2010		2011	
	Nabavljeno	%	Nabavljeno	%
Al ingoti	53.812	78,48	47.508	78,10
Al blokovi	936	1,37	904	1,49
Predlegure	1.477	2,15	1.318	2,17
Sekundarne sirovine	12.288	17,92	11.097	18,24
Ostalo	577	0,08	0	0,00
<b>U k u p n o:</b>	<b>68.570</b>		<b>60.827</b>	

U periodu I-XII 2011. godine nastalo je 4.158 t šljake, a otpremljeno 4.125 t.



### 1.6 Prosečne cene inputa i outputa u periodu I-XII 2011. god.

kurs EUR 101,9692

Red. broj	Opis	Jedinica mere	Količina	Vrednost		Prosečna cena	
				u hilj. din.	u hilj. eur	din/JM	eur/JM
<b>1</b>	<b>Realizacija</b>						
1.1.	Izvoz preko Impol d.d.	t	13.462	3.746.936	36.721	278.344	2.729,69
1.2.	Direktan izvoz Seval a.d.	t	13.382	3.869.122	37.970	289.130	2.837,43
1.3.	Domaće tržište	t	3.049	1.011.898	9.924	331.865	3.254,56
1.4.	Prerada	t	11.057	306.573	3.010	27.726	272,29
1.5.	Tranzitna prerada	t	12.405	976.013	9.594	78.682	777,50
	<b>Ukupno (bez prerade)</b>	<b>t</b>	<b>29.893</b>	<b>8.627.957</b>	<b>84.613</b>	<b>298.632</b>	<b>2.830,58</b>
<b>2</b>	<b>Sirovine</b>	<b>t</b>	<b>38.660</b>	<b>7.323.713</b>	<b>71.823</b>	<b>189.439</b>	<b>1.857,81</b>
<b>3</b>	<b>Energenti</b>			<b>650.543</b>	<b>6.380</b>		
3.1.	Prirodni gas	Sm <sup>3</sup>	16.046.477	506.912	4.971	31,59	0,310
3.2.	Električna energija	kWh	34.825	143.630	1.409	4,12	0,04

U prosečnu cenu proizvoda na tržištu direktan izvoz Seval a.d. nije uključena Slovenija zbog prodaje trupaca.

## 2 KADROVI

Kvalifikaciona struktura zaposlenih je povoljna imajući u vidu da 65% zaposlenih čini visoko-kvalifikovana i kvalifikovana radna snaga.

Prosečna starosna struktura zaposlenih Društva od 47 godina zahteva prijem mladih i stručnih kadrova koji će biti sposobni i spremni za postizanje dobrih rezultata koje Impol Seval a.d. postavlja sebi za cilj.

### Zaposlenost po kategoriji radnog mesta u Impol Seval a.d.

KRM	'10	'11	razlika	%	
				'10	'11
VSS	63	64	+1	10,86	11,11
VS	17	16	-1	2,93	2,78
VK	33	29	-4	5,69	5,03
SSS	132	129	-3	22,76	22,40
KV	265	265	-	45,69	46,01
PK	28	27	-1	4,83	4,69
NK	42	46	+4	7,24	7,99
<b>UKUPNO:</b>	<b>580</b>	<b>576</b>	<b>-4</b>		

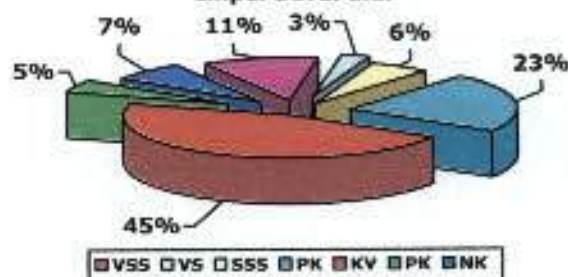
### Stanje zaposlenih na dan 31.12.2011.

Opis	2010	%	2011	%
Uprava Društva	8	1,38	8	1,39
PJ Livnica	131	22,59	134	23,26
PJ Valjaonica	252	43,45	253	43,92
PJ Linija za bojenje	22	3,79	22	3,82
Sektor kvaliteta	27	4,66	28	4,86
Sektor marketinga	61	10,52	62	10,76
Sektor infrastrukture	52	8,97	53	9,20
Zajednički poslovi	27	4,66	16	2,78
<b>Ukupno Impol Seval</b>	<b>580</b>	<b>81,92</b>	<b>576</b>	<b>80,56</b>
Impol Seval Final	24	3,39	26	3,64
Impol Seval PKC	12	1,69	11	1,54
Impol Seval Tehnika	92	12,99	92	12,87
Impol Seval President	0	0,00	10	1,40
<b>UKUPNO:</b>	<b>708</b>		<b>715</b>	

### Zaposlenost prema polu i godinama života

Opis	do 25	26-35	36-45	46-55	56-65	Σ	%
M	24	65	72	200	103	464	80,56
Z	-	15	25	47	25	112	19,44
<b>Σ</b>	<b>24</b>	<b>80</b>	<b>97</b>	<b>247</b>	<b>128</b>	<b>576</b>	

### Pregled broja zaposlenih po kategoriji radnog mesta na dan 31.12.2011. godine u Impol Seval a.d.



Stanje zaposlenih na dan 31.12.2011.god. u Impol Seval a.d. iznosi 576, u Final d.o.o. 26, u PKC d.o.o. 11, u Tehnika d.o.o. 92, i u President d.o.o. 10. što ukupno iznosi 715 i u odnosu na 708 koliko je bilo zaposleno na dan 31.12.2010. god. ukupan broj zaposlenih je povećan za 7.



### 3 ZARADE

Na ime bruto zarada u Impol Seval a.d. ukupno je isplaćeno 585.742.294,68 dinara ili 5.744.306 EUR, od čega se 421.605.778,76 dinara, odnosno 71,98%, odnosi na neto zarade, 64.319.734,41 dinar ili 10,98% na troškove poreza na zarade i 99.816.781,51 dinara, odnosno 17,04%, na troškove doprinosa iz bruto zarada.

Zajedno sa doprinosima na teret poslodavca od 103.224.646,76 dinara ili 1.012.312 EUR ukupni troškovi zarada iznose 688.966.941,44 ili 6.756.618 EUR i čine 6,18% ukupnih troškova Impol Seval a.d..

Tokom 2011. godine u skladu sa Kolektivnim ugovorom isplaćen je regres u ukupnom iznosu od 37.219.683,65 dinara ili 64.617 dinara po zaposlenom bruto ili 45.296 din bez poreza i doprinosa.

Na ime ostalih elemenata za obračun i isplatu radnog učinka (poslovne stimulacije, projektnih dodataka i posebnih projektnih dodataka) u 2011. godini u Impol Seval a.d. isplaćeno je 56.958.993,70 dinara odnosno 8.241 dinara prosečno mesečno po zaposlenom u bruto iznosu, ili 5.777 dinara bez poreza i doprinosa, a na ime prekovremenog rada isplaćena je masa u iznosu od 9.082.579,29 dinara. Takođe je u skladu sa odlukom Upravnog odbora isplaćen je drugi deo poslovne stimulacije za 2011. godinu u iznosu od 2.195.162,44 dinara što čini 3.811 dinara po zaposlenom u bruto iznosu, odnosno 2.671 dinara u neto iznosu, i nagrada na ime doprinosa poslovnom uspehu Društva u 2011. godinu u iznosu od 27.238.126,25 dinara što čini 47.288 dinara po zaposlenom u bruto iznosu, odnosno 33.149 dinara u neto iznosu.

Zahvaljujući sprovođenju stimulativnih mera raspodele, prosečno isplaćena zarada u Impol Seval a.d. u 2011. godini iznosila je 75.619 dinara bruto, odnosno 53.865 dinara bez poreza i doprinosa po zaposlenom.

Isplata zarada u DOO Društvima vršena je po istim principima kao i u Impol Seval a.d. uz poštovanje Zakona o radu i Kolektivnog Ugovora.

Prosečne isplaćene zarade i zarade bez poreza i doprinosa u Društvu u periodu januar-decembar 2011.god. prikazane su u narednim tabelama.

**Prosek isplaćene zarade u periodu I-XII 2011. godine po KU**

**kurs EUR 101,9692**

Meseci	Impol Seval a.d.		Final d.o.o.		PKC d.o.o.		Tehnika d.o.o.		President d.o.o.		Ukupno	
	din.	eur	din.	eur	din.	eur	din.	eur	din.	eur	din.	eur
I	65.269	620	69.578	661	69.908	664	63.129	600	60.813	578	65.170	619
II	65.331	631	74.119	716	72.184	697	62.464	603	60.656	586	65.316	631
III	81.620	790	87.642	848	87.250	844	80.268	777	73.712	713	81.644	790
IV	67.677	667	71.351	704	70.149	692	64.788	639	62.747	619	70.610	696
V	67.608	688	71.253	725	70.213	714	64.735	658	59.980	610	64.233	653
VI	81.296	815	88.375	886	84.364	846	79.623	798	68.506	687	81.199	814
VII	66.385	648	69.800	682	70.397	688	64.201	627	54.457	532	69.288	677
VIII	67.745	663	73.442	718	72.721	711	65.214	638	56.782	555	64.610	632
IX	82.507	815	88.464	874	85.854	848	80.653	797	68.484	677	82.334	814
X	64.772	644	69.189	688	67.980	676	62.946	626	55.102	548	64.610	642
XI	64.704	630	68.864	671	65.218	635	63.218	616	53.288	519	64.508	628
XII	85.326	829	90.960	883	96.162	934	85.594	831	75.007	728	85.562	831
<b>I-XII</b>	<b>75.619</b>	<b>742</b>	<b>81.379</b>	<b>798</b>	<b>79.879</b>	<b>783</b>	<b>73.526</b>	<b>721</b>	<b>66.005</b>	<b>647</b>	<b>75.485</b>	<b>740</b>



**Prosek isplaćene zarade umanjene za porez i doprinose u periodu I-XII 2011. god. po KU**

Meseci	Impol Seval a.d.		Final d.o.o.		PKC d.o.o.		Tehnika d.o.o.		President d.o.o.		Ukupno	
	din.	eur	din.	eur	din.	eur	din.	eur	din.	eur	din.	eur
I	46.594	443	49.651	472	49.883	474	45.109	429	43.507	413	46.529	442
II	46.641	450	52.834	510	51.478	497	44.639	431	43.397	419	46.634	450
III	58.080	562	62.314	603	62.040	600	57.131	553	52.549	509	58.098	562
IV	48.288	476	50.894	502	50.051	494	46.279	456	44.863	442	48.098	474
V	48.239	491	50.826	517	50.096	509	46.251	470	42.923	436	48.023	488
VI	57.849	580	62.827	630	60.016	602	56.690	568	48.900	490	57.784	579
VII	47.374	463	49.807	486	50.225	491	45.867	448	39.051	381	47.207	461
VIII	48.352	473	52.360	512	51.855	507	46.584	456	40.681	398	48.215	472
IX	58.700	580	62.866	621	61.061	603	57.405	567	48.884	483	58.579	579
X	46.256	460	49.379	491	48.531	482	44.986	447	39.504	393	46.145	459
XI	46.222	450	49.151	479	46.595	454	45.151	440	38.232	372	46.082	449
XII	60.691	589	64.640	628	68.287	663	60.863	591	53.457	519	60.854	591
<b>I-XII</b>	<b>53.865</b>	<b>528</b>	<b>57.923</b>	<b>568</b>	<b>56.873</b>	<b>558</b>	<b>52.404</b>	<b>514</b>	<b>47.148</b>	<b>462</b>	<b>53.773</b>	<b>527</b>

**Prosek isplaćene zarade po kategoriji radnog mesta u periodu I-XII 2011. god. u dinarima**

Opis	Kategorija radnog mesta							
	VSS	VS	VKV	SSS	KV	PK	NK	Ukupno
Impol Seval a.d.	105.696	83.326	80.981	70.952	74.150	62.943	54.350	75.619
Final d.o.o.	109.422	80.152	0	67.032	0	0	52.740	81.379
PKC d.o.o.	101.506	78.207	0	65.676	0	49.024	0	79.879
Tehnika d.o.o.	111.761	83.242	75.248	73.234	70.119	60.930	46.834	73.526
President d.o.o.	0	0	0	68.740	76.503	0	53.424	66.005

**Prosek isplaćene zarade po kategoriji radnog mesta u periodu I-XII 2011. god. u EUR**

Opis	Kategorija radnog mesta							
	VSS	VS	VKV	SSS	KV	PK	NK	Ukupno
Impol Seval a.d.	1.037	817	794	696	727	617	533	742
Final d.o.o.	1.073	786	0	657	0	0	517	798
PKC d.o.o.	995	767	0	644	0	481	0	783
Tehnika d.o.o.	1.096	816	738	718	688	598	459	721
President d.o.o.	0	0	0	674	750	0	524	647



#### 4 REALIZACIJA INVESTICIONIH ULAGANJA

Investicionim programom iz Ugovora o kupoprodaji Valjaonice aluminijuma u jesen 2002. godine planirana su investiciona ulaganja u iznosu od 14,635 miliona USD za realizaciju više investicionih projekata u naredne tri godine. Osnovni motivi pri izradi ovog plana su bili:

- revitalizacija i modernizacija postojeće opreme;
- povećanje nivoa kvaliteta i racionalizacija troškova proizvodnje;
- ekološka zaštita životne sredine i humanizacija rada.

Zaključno sa 2005. godinom u Impol Seval a.d. ukupno je investirano po Investicionom programu 18.219.183 USD, čime je u potpunosti realizovana obaveza iz Investicionog programa. Verifikaciju realizacije obaveza iz Investicionog programa izvršila je Agencija za privatizaciju i konstatovala da je Impol d.d. u celini ispunio svoju obavezu iz Kupoprodajnog ugovora – Investicioni program.

Krajem 2005. godine ušlo se u realizaciju investicije Livnica II sa vodosnabdevanjem i po tom osnovu u 2005. godini je investirano 1.514.322 USD tako da je zaključno sa 2005. godinom investirano ukupno 19.733.505 USD, odnosno 16.244.893 EUR.

Tokom 2006. godine nastavljena su investiciona ulaganja u iznosu od 5.723.982 EUR pre svega u mašinu za ivičenje, ravnanje i poprečno sečenje limova, Livnicu II sa vodosnabdevanjem, revitalizaciju peći za zagrevanje blokova i peći za žarenje...

U 2007. god. izvršena su ulaganja u iznosu od 205.716.388,00 din tj. 2.572.391 eur, od kojih su najznačajnije revitalizacija peći za topljenje L-1/1, revitalizacija i modernizacija Linije za sečenje i frezovanje blokova L-4/5, revitalizacija i modernizacija Linije za ivičenje i rasecanje trake V-6, revitalizacija i modernizacija peći za žarenje limova i traka V-5/2, rezervno napajanje Livnice II gasom.

2007., 2008., 2009. 2010. i 2011. god. su bile godine sagledavanja i korišćenja efekata prethodnog investicionog ciklusa, intenzivnog vraćanja kreditnih obaveza, kao i priprema za postavljanje strategije razvoja Impol Seval a.d. za period 2009-2012. god., odnosno za drugi investicioni ciklus.

Tokom 2011. godine realizuje se Investicioni program čija je vrednost 27 miliona EUR. Među završenim investicionim programima najznačajniji su: adaptacija dve livne baterije, zamena upravljanja motorima na valjačkom stanu V3, modernizacija peći za žarenje V5/4, adaptacija i nadogradnja upravne zgrade.

Takođe započela je realizacija investicionih projekata: Nova linija za bojenje, modernizacija brusilice, modernizacija frez mašine, revitalizacija valjačkog stana V4, testera za sečenje trupaca i druge.

Poslovnim planom za 2011. god. planirano je ulaganje od 12,3 miliona eura a izvršeno 12,04 miliona eura.

Najznačajnija aktivnost koja je obeležila 2011. godinu je realizacija projekta „Nova Linija za bojenje u Impol Seval a.d. u koju je uloženo oko 8,3 miliona EUR.

Dakle, ukupna ulaganja u periodu 2002–2011. god. iznosila su **44.915.605 EUR**, što zajedno sa zakupom opreme Livnice II vrednosti od 7.009.555 EUR i makaza za uzdužno rasecanje – Ungerer vrednosti od 3.575.250 EUR, daje iznos od **55.500.410 EUR** ukupnih investicija u ovom periodu.

Finansiranje ovih ulaganja izvršeno je iz tekućih sredstava i investicionih kredita kao i uzimanjem opreme pod zakup.

U periodu od 2003 –2011. godine struktura investiranih sredstava bila je sledeća:



Struktura ukupnih investicija u periodu 2002.–2011.

O p i s	Iznos u eur	%
Livnica	21.313.444	38,40
Valjaonica	19.319.812	34,81
Infrastruktura i logistika	3.581.025	6,45
Informacioni sistem	1.171.299	2,11
Ostala ulaganja	1.825.378	3,29
Linija za bojenje	8.289.452	14,94
<b>Ukupno:</b>	<b>55.500.410</b>	



## 5 POKAZATELJI KVALITETA I TROŠKOVI PO GRUPAMA

### 5.1 .Osnovni i ostali pokazatelji kvaliteta

Osnovni pokazatelji kvaliteta	Ostvareno u 2009.	Ostvareno u 2010.	Plan za 2011.	Ostvareno u 2011.
Faktor gubitka metala u PJ Livnica %	2,766	3,367	≤ 3,250	2,889
Faktor protoka u PJ Livnica	1,142	1,146	≤ 1,140	1,142
Faktor protoka TVT	1,057	1,060	≤ 1,058	1,053
Faktor protoka FS 1,0 mm	-	-	≤ 1,160	-
Faktor protoka strečerovanih limova	1,404	1,434	≤ 1,380	1,450
Faktor protoka nestrečerovanih limova	1,316	1,326	≤ 1,300	1,344
Faktor protoka strečerovalne trake	1,432	1,410	≤ 1,405	1,417
Faktor protoka nestrečerovalne trake	1,359	1,359	≤ 1,330	1,382
Faktor protoka orebreni limovi	1,246	1,258	≤ 1,230	1,264
Faktor protoka TVP	1,348	1,359	≤ 1,350	1,351
Faktor protoka PJ Linija za bojenje	1,022	1,017	≤ 1,015	1,012

R.br.	Ostali pokazatelji	PJ Livnica				PJ Valjaonica				PJ Linija za bojenje			
		Ostvareno po godinama		Plan za 2011.	2011	Ostvareno po godinama		Plan za 2011.	2011	Ostvareno po godinama		Plan za 2011.	2011
		2009	2010			2009	2010			2009	2010		
1.	Pušteno uz odobrenje %	1,31	1,04	≤ 1,00	2,28	2,46	2,20	≤ 1,80	1,47	1,36	0,58	≤ 0,55	0,00
2.	Ukupni škart %	0,94	1,43	≤ 1,25	0,96	0,58	0,58	≤ 0,50	0,38	0,55	0,45	≤ 0,40	0,56
2.1.	Medufazni škart %	0,80	1,15	≤ 1,00	0,82	0,51	0,47	≤ 0,45	0,37	0,00	0,00	≤ 0,00	0,00
2.2.	Interne reklamacije %	0,14	0,28	≤ 0,25	0,14	0,01	0,00	≤ 0,00	0,00	-	-	-	-
2.3.	Završni škart %	0,00	0,00	≤ 0,00	0,00	0,06	0,11	≤ 0,05	0,00	0,55	0,45	≤ 0,40	0,56
3.	Nastale reklamacije %	0,00	0,85	≤ 0,50	0,31	1,48	1,12	≤ 1,00	1,05	3,10	2,02	≤ 1,00	3,89
4.	Zaključene reklamacije %	0,00	0,63	≤ 0,45	0,31	0,80	1,00	≤ 0,80	0,92	0,83	0,37	≤ 0,30	4,69



## 5.2. Troškovi po grupama

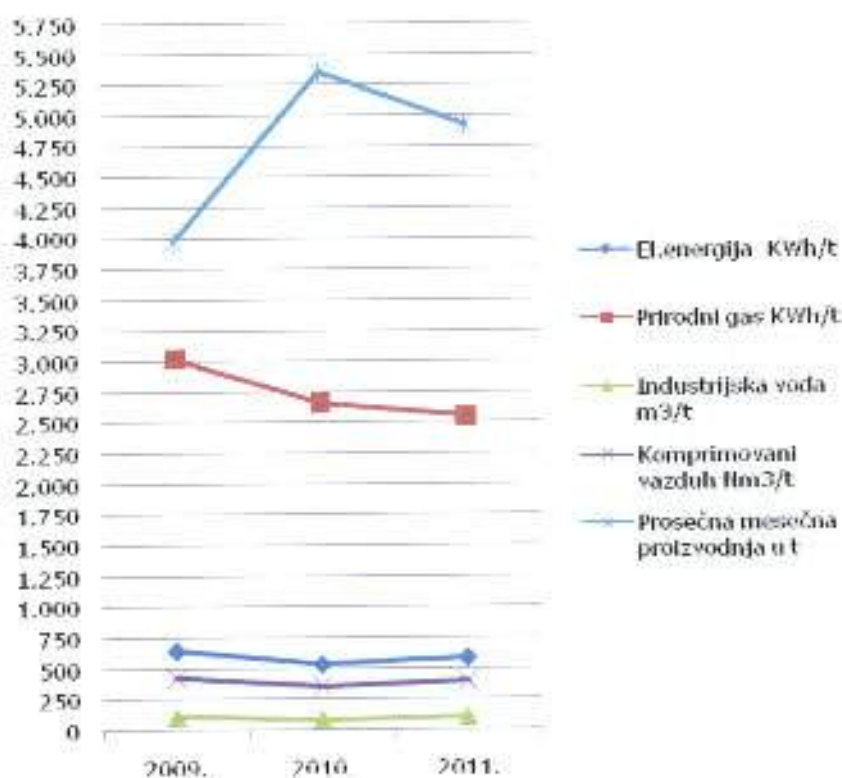
Grupe troškova	Naziv grupe troškova	000 din.	dln./t	000 eur	eur/t	Plan za 2011.	Realizacija
1.	Električna energija	156.585	2.689	1.536	26	23	3
2.	Prirodni gas	508.091	8.725	4.983	86	93	-7
3.	Mazut	0	0	0	0	0	0
4.	Ulja i maziva	82.767	1.421	812	14	10	4
5.	Održavanje	86.423	1.484	847	15	12	3
6.	Proizvodne usluge	103.514	1.778	1.015	17	16	1
7.	Alati	9.315	160	91	2	1	1
8.	Dodatak na direktni materijal	105.241	1.807	1.032	18	19	-1
9.	Ostali materijalni troškovi	29.481	506	289	5	3	2
10.	Zaštitna sredstva	20.611	354	202	3	1	2
11.	Amortizacija	424.758	7.294	4.166	72	79	-7
12.	Osiguranje	12.875	221	126	2	1	1
13.	Ostali troškovi usluga	36.238	622	355	6	4	2
14.	Troškovi rada	732.744	12.584	7.186	123	84	39
15.	Finansiranje investicija	23.830	409	234	4	6	-2
16.	Proizvodna režijska i troškovi kvaliteta	97.470	1.674	956	16	16	0
17.	Troškovi ambalaže	166.278	2.855	1.631	28	25	3
18.	Kursne razlike i ostalo	586.504	10.073	5.752	99	74	25
19.	Tekuće finansiranje	231.875	3.982	2.274	39	37	2
20.	Troškovi prodaje	428.904	7.367	4.206	72	65	7
21.	Upravna režijska	5.793	99	57	1	1	0
<b>U K U P N O</b>		<b>3.849.297</b>	<b>66.104</b>	<b>37.750</b>	<b>648</b>	<b>572</b>	<b>76</b>

### Prosečna mesečna potrošnja i trošak energenata i po jedinici proizvoda

O p i s	2009.				2010.				2011.			
	KWh	eur	KWh/t	eur/t	KWh	eur	KWh/t	eur/t	KWh	eur	KWh/t	eur/t
El.energija	2.577.000	103.000	649,12	25,9446	2.861.357	107.911	533,82	20,1320	2.893.418	127.830	587,85	25,9711
Prirodni gas	Sm3	eur	Sm3/t	eur/t	Sm3	eur	Sm3/t	eur/t	Sm3	eur	Sm3/t	eur/t
	875.000	291.000	220,40	73,2997	1.518.121	455.353	283,22	84,9512	1.337.206	414.249	271,68	84,1627
NG	kg	eur	kg/t	eur/t	kg	eur	kg/t	eur/t	kg	eur	kg/t	eur/t
	284.000	112.000	71,54	28,2116	0	0	0,00	0,0000	0	0	0,00	0,0000
Mazut	l	eur	l/t	eur/t	l	eur	l/t	eur/t	l	eur	l/t	eur/t
	10.000	3.000	2,52	0,7557	0	0	0,00	0,0000	0	0	0,00	0,0000
Industrijska voda	m3	eur	m3/t	eur/t	m3	eur	m3/t	eur/t	m3	eur	m3/t	eur/t
	436.000	8.000	109,82	2,0151	469.056	8.926	87,51	1,6652	520.959	12.635	105,84	2,5670
Ukomprimovani vazduh	Nm3	eur	Nm3/t	eur/t	Nm3	eur	Nm3/t	eur/t	Nm3	eur	Nm3/t	eur/t
	1.709.000	7.000	430,48	1,7632	1.923.937	7.337	358,93	1,3688	1.991.593	8.798	404,63	1,7875
Prosečna mesečna proizvodnja	t				t				t			
	1.970				5.360				4.922			

**Kretanje prosečne mesečne potrošnje energenata po jedinici proizvoda**

	2009.	2010.	2011.
El.energija KWh/t	649,12	533,82	587,85
Prirodni gas KWh/t	3.026,98	2.660,59	2.552,16
Industrijska voda m3/t	109,82	87,51	105,84
Komprimovani vazduh Nm3/t	430,48	358,93	404,63
Prosečna mesečna proizvodnja u t	3.970	5.360	4.922



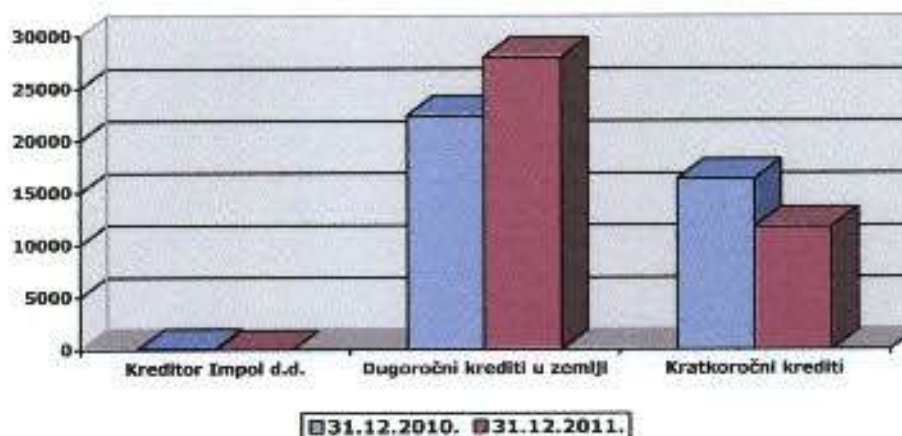


## 6. STANJE KREDITNE ZADUŽENOSTI

Red. br.	Vrsta kredita	Preračunato u USD		Preračunato u EUR	
		31.12.2010.	31.12.2011.	31.12.2010.	31.12.2011.
<b>1.</b>	<b>Dugoročni krediti</b>	<b>18.020.352</b>	<b>29.034.510</b>	<b>13.542.005</b>	<b>22.437.790</b>
1.1.	Dugoročni devizni krediti - refinansirani	0	0	0	0
1.2.	<b>Dugoročni krediti povezana lica</b>	<b>124.621</b>	<b>0</b>	<b>93.651</b>	<b>0</b>
	Dugoročni investicioni finansijski kredit	124.621	0	93.651	0
	Dugoročni komercijalni kredit za opremu	0	0	0	0
<b>1.3.</b>	<b>Dugoročni krediti u zemlji</b>	<b>17.895.731</b>	<b>29.034.510</b>	<b>13.448.354</b>	<b>22.437.790</b>
1.4.	Dugoročni krediti u zemlji-dinarski	2.950.336	1.237.089	2.217.130	956.019
1.5.	Dugoročni krediti u zemlji-val. klauz. investicioni	526.957	358.697	396.000	277.200
1.6.	Dugoročni krediti u zemlji-val. klauz. uredba Vlade	0	4.507.435	0	3.483.333
1.7.		0	5.690.528	0	4.397.624
1.8.	Dugoročni krediti u zemlji-devizni-investicioni	1.756.525	1.367.758	1.320.000	1.057.000
1.9.	Dugoročni krediti u zemlji-devizni	12.661.913	15.873.003	9.515.224	12.266.613
<b>2.</b>	<b>Kratkoročni krediti</b>	<b>21.715.502</b>	<b>15.192.071</b>	<b>16.318.850</b>	<b>11.740.390</b>
	Kratkoročni devizni krediti	0	0	0	0
	Kratkoročni krediti/deo dugoročnih	8.813.340	7.367.579	6.623.083	5.693.645
	Kratkoročni dinarski krediti	12.902.162	7.824.492	9.695.767	6.046.746
	<b>U k u p n o:</b>	<b>39.735.854</b>	<b>44.226.581</b>	<b>29.860.855</b>	<b>34.178.180</b>

Red. br.	Opis	Vrednost u EUR		Struktura u %	
		31.12.2010.	31.12.2011.	31.12.2010.	31.12.2011.
1.	Dugoročni krediti	13.542.005	22.437.790	45,35	65,65
2.	Kratkoročni krediti	16.318.850	11.740.390	54,65	34,35
	<b>U k u p n o:</b>	<b>29.860.855</b>	<b>34.178.180</b>		

Međusobi odnosi dugoročnih i kratkoročnih kredita na dan  
 31.12.2010. i 31.12.2011. /u 000 EUR/





**Kretanje kreditne zaduženosti u periodu 31.12.2010.-31.12.2011.godine**

Vrsta kredita/kreditor	stanje 31.12.2010	stanje 31.01.11	stanje 28.02.11.	stanje 31.03.11.	stanje 30.04.11.	stanje 31.05.11.	stanje 30.06.11	stanje 31.07.11.	stanje 31.08.11.	stanje 30.09.11.	stanje 31.10.11.	stanje 30.11.11.	stanje 31.12.11.
<b>Za osnovna sredstva</b>													
Impol d.o.o.	690.312	685.951	634.292	586.781	553.418	372.442	371.467	372.869	322.402	307.537	278.535	93.560	95.456
Banca Intesa-Ibnica	1.917.130	1.889.845	1.862.500	1.835.196	1.807.871	1.750.000	1.722.686	1.695.371	1.668.056	1.640.741	1.613.426	1.585.556	1.528.241
Banca Intesa- en.efikasnost	2.095.200	2.095.200	2.095.200	2.095.200	2.055.200	2.051.550	2.007.900	1.964.250	2.096.500	2.048.930	2.001.300	1.953.650	1.906.000
Komercijalna -nova lin.za bojenje(EUR 9.7)	0	0	0	0	0	0	0	0	1.080.000	2.160.000	3.392.000	3.030.577	4.397.624
Uredba Komercijalna banka	0	0	2.616.000	2.616.000	2.616.000	2.616.000	2.616.000	2.616.000	2.616.000	2.616.000	2.616.000	2.616.000	2.616.000
Nova linija za bojenje	0	0	1.784.000	1.784.000	1.784.000	1.784.000	1.784.000	1.784.000	1.784.000	1.784.000	1.784.000	1.784.000	1.784.000
Druge investicije	0	0	1.784.000	1.784.000	1.784.000	1.784.000	1.784.000	1.784.000	1.784.000	1.784.000	1.784.000	1.784.000	1.784.000
<b>Σ za osnovna sredstva</b>	<b>4.702.642</b>	<b>4.670.966</b>	<b>4.991.992</b>	<b>4.917.167</b>	<b>4.856.489</b>	<b>4.573.992</b>	<b>4.503.053</b>	<b>4.432.490</b>	<b>4.567.058</b>	<b>4.557.228</b>	<b>4.585.261</b>	<b>4.433.342</b>	<b>4.327.321</b>
<b>Za obrtna sredstva</b>													
Banca Intesa	3.125.000	2.875.000	2.500.000	5.000.000	4.750.000	4.375.000	4.375.000	5.525.000	5.850.000	5.850.000	5.600.000	5.600.000	5.600.000
Komercijalna banka	7.770.780	7.770.780	7.770.780	7.770.780	7.770.780	7.770.780	7.770.780	7.770.780	7.770.780	7.770.780	7.770.780	7.770.780	7.770.780
Uredba- Komercijalna	7.895.767	7.911.953	7.984.285	5.977.339	6.034.189	5.105.022	4.046.746	4.046.746	4.046.746	4.046.746	4.046.746	4.046.746	4.046.746
LHB banka	1.000.000	900.000	600.000	400.000	200.000	0	0	0	0	0	0	0	0
UniCredit banka	2.066.657	2.000.000	1.933.333	1.866.666	1.799.999	1.733.333	1.555.556	1.488.889	1.422.222	1.244.444	1.177.777	1.111.111	933.333
ADFI	1.800.000	1.800.000	1.800.000	1.800.000	0	1.800.000	1.800.000	1.800.000	1.800.000	1.800.000	2.000.000	2.000.000	2.000.000
Credy banka	1.500.000	1.500.000	1.500.000	1.500.000	1.500.000	1.500.000	1.500.000	1.500.000	1.500.000	1.500.000	1.500.000	1.500.000	1.500.000
<b>Σ za obrtna sredstva</b>	<b>25.198.214</b>	<b>24.657.732</b>	<b>24.088.398</b>	<b>24.314.785</b>	<b>22.074.968</b>	<b>23.288.125</b>	<b>21.048.081</b>	<b>22.231.414</b>	<b>22.388.748</b>	<b>22.211.970</b>	<b>22.095.303</b>	<b>22.028.637</b>	<b>21.850.859</b>
<b>UKUPNI KREDITI</b>	<b>29.960.856</b>	<b>29.328.699</b>	<b>33.080.390</b>	<b>33.231.951</b>	<b>30.931.457</b>	<b>31.862.127</b>	<b>29.550.134</b>	<b>30.663.903</b>	<b>31.956.806</b>	<b>32.769.197</b>	<b>33.780.564</b>	<b>33.961.979</b>	<b>34.178.180</b>

Do povećanja kreditne zaduženosti u 2011. godini, došlo je zbog korišćenja dugoročnih kredita za finansiranje investicije „Nova linija za bojenje” u iznosu cca 7 miliona EUR.

Ostvareni pozitivni finansijski rezultati u prethodnim kao i u 2011. godini, omogućili su smanjenje kreditne zaduženosti za obrtna sredstva u 2011. godini sa 25,16 miliona EUR na dan 01.01.2011. godine na 21,85 miliona EUR na dan 31.12.2011. godine, čime je stvoren prostor za povećanje kreditne zaduženosti za finansiranje tekućih investicija.



**7. FINANSIJSKI REZULTAT ZA I-XII 2011. GOD.**
**7.1. Bilans uspeha za period I-XII 2011. god. Impol Seval a.d.**

Kurs EUR 101,9692

OPIS	I-XII 2011. god.					I-XII 2010. god.			Indeks	
	u 000 dinara		u 000 EUR		Ostvarenje /u 000 din./	Ostvarenje		3/2	3/0	
	Plan	Ostvarenje	Plan	Ostvarenje		6	7			
<b>A PRIHODI I RASHODI IZ REDOVNOG POSLOVANJA</b>										
<b>I POSLOVNI PRIHODI</b>	<b>11.908.505</b>	<b>11.127.733</b>	<b>106.326</b>	<b>109.128</b>	<b>11.018.450</b>		<b>107.022</b>	<b>93,44</b>	<b>100,99</b>	
1. Periodi od prodaje	11.898.908	11.264.705	106.240	110.521	10.246.513		99.524	94,71	109,99	
2. Periodi od aktiviranja učinaka i robe	207	1	2	0	356		3	0,48	0,28	
3. Povećanje vrednosti zalih učinaka	0	207.811	0	2.038	585.149		5.684	-	35,51	
4. Smanjenje vrednosti zalih učinaka	0	585.965	0	5.756	73.710		716	-	-	
5. Ostali poslovni prihodi	9.389	237.181	84	2.326	260.142		2.527	-	91,17	
<b>II POSLOVNI RASHODI</b>	<b>10.666.722</b>	<b>10.273.879</b>	<b>95.239</b>	<b>100.755</b>	<b>10.251.310</b>		<b>99.571</b>	<b>96,32</b>	<b>100,22</b>	
1. Nabavna vrednost prodane robe	0	0	0	0	0		0	-	-	
2. Troškovi materijala	9.719.642	8.393.549	86.783	82.315	8.490.254		82.466	86,36	98,86	
3. Troškovi zarada, nekada zarada i ostali likni rashodi	594.912	739.491	5.222	7.252	627.397		6.094	126,43	117,86	
4. Troškovi amortizacije i rezerviranja	336.086	169.912	3.001	1.862	199.483		1.938	56,51	95,20	
5. Ostali poslovni rashodi	26.083	950.937	233	9.326	934.176		9.074	-	101,79	
<b>III POSLOVNI DOBITAK</b>	<b>1.241.783</b>	<b>853.854</b>	<b>11.087</b>	<b>8.374</b>	<b>767.140</b>		<b>7.451</b>	<b>68,76</b>	<b>111,30</b>	
<b>IV POSLOVNI GUBITAK</b>										
<b>V FINANSIJSKI PRIHODI</b>	<b>39.498</b>	<b>452.918</b>	<b>353</b>	<b>4.442</b>	<b>277.801</b>		<b>2.698</b>	<b>-</b>	<b>163,04</b>	
<b>VI FINANSIJSKI RASHODI</b>	<b>797.527</b>	<b>802.701</b>	<b>7.121</b>	<b>7.872</b>	<b>781.182</b>		<b>7.588</b>	<b>100,65</b>	<b>102,75</b>	
<b>VII OSTALI PRIHODI</b>	<b>3.709</b>	<b>27.558</b>	<b>33</b>	<b>270</b>	<b>14.092</b>		<b>137</b>	<b>-</b>	<b>195,56</b>	
<b>VIII OSTALI RASHODI</b>	<b>520</b>	<b>61.411</b>	<b>5</b>	<b>602</b>	<b>32.853</b>		<b>319</b>	<b>-</b>	<b>186,93</b>	
<b>IX DOBITAK IZ REDOVNOG POSLOVANJA PRE OPOREZIVANJA</b>	<b>486.942</b>	<b>470.218</b>	<b>4.348</b>	<b>4.611</b>	<b>244.996</b>		<b>2.380</b>	<b>96,57</b>	<b>191,93</b>	
<b>X GUBITAK IZ REDOVNOG POSLOVANJA PRE OPOREZIVANJA</b>										
<b>XI NETO DOBITAK POSLOVANJA KOJE SE OBUSTAVLJA</b>		<b>74</b>		<b>1</b>	<b>11</b>		<b>0,00</b>	<b>-</b>	<b>-</b>	
<b>XII NETO DOBITAK POSLOVANJA KOJE SE OBUSTAVLJA</b>		<b>486.942</b>	<b>470.144</b>	<b>4.348</b>	<b>4.611</b>		<b>244.987</b>	<b>96,55</b>	<b>191,91</b>	
<b>B DOBITAK PRE OPOREZIVANJA</b>		<b>486.942</b>								
<b>G GUBITAK PRE OPOREZIVANJA</b>		<b>48.694</b>								
<b>NETO NA DOBITAK</b>		<b>438.248</b>								
1. Porek: rasnod perioda		48.694		519	169		2			
2. Odloženi poreski rashod perioda		48.694		435	169		2			
3. Odloženi poreski prihodi perioda				519						
<b>D ISPLAĆENA LIČNA PRIMANJA POSLODAVCU</b>										
<b>E NETO DOBITAK</b>		<b>438.248</b>	<b>469.625</b>	<b>3.913</b>	<b>4.606</b>		<b>2.382</b>	<b>107,16</b>	<b>191,56</b>	
<b>F NETO GUBITAK</b>										
<b>Z NETO DOBITAK KOJI PRIPADA MANJINSKIM ULAGAČIMA</b>										
<b>Z NETO DOBITAK KOJI PRIPADA VLASNICIMA MATIČNOG PRAVNOG LIČA</b>										
<b>I ZARADA PO AKCIJI</b>										
1. Osnovna zarada po akciji										
2. Umerenje (razvodnjena) zarada po akciji										
<b>UKUPNI PRIHODI</b>	<b>11.951.711</b>	<b>11.608.209</b>	<b>106.712</b>	<b>113.840</b>	<b>11.310.512</b>		<b>109.859</b>	<b>97,13</b>	<b>102,63</b>	
<b>UKUPNI RASHODI</b>	<b>11.513.463</b>	<b>11.138.584</b>	<b>102.799</b>	<b>109.235</b>	<b>11.065.356</b>		<b>107.478</b>	<b>96,74</b>	<b>100,66</b>	



**7.2. Bilans stanja na dan 31.12.2011.god. Impol Seval**

Kurs EUR 104,6409

AKTIVA				
O P I S	31.12.2011.		31.12.2010.	
	/u 000 din/	/u 000 EUR/	/u 000 din/	/u 000 EUR/
<b>A Stalna imovina</b>	<b>3.872.773</b>	<b>37.010</b>	<b>3.309.646</b>	<b>31.372</b>
I Neuplaćeni upisani kapital				
II Goodwill				
III Nematerijalna ulaganja	19.011	182	23.058	219
IV Nekretnine, postrojenja, oprema i bilološka sredstva	3.580.618	34.218	2.982.974	28.275
1. Nekretnine, postrojenja i oprema	3.580.618	34.218	2.982.974	28.275
2. Investicione nekretnine				
3. Biološka sredstva				
V Dugoročni finansijski plasmani	273.144	2.610	303.614	2.878
1. Učešća u kapitalu	36.786	352	31.872	302
2. Ostali dugoročni finansijski plasmani	236.358	2.259	271.742	2.576
<b>B. Obrtna imovina</b>	<b>3.677.183</b>	<b>35.141</b>	<b>3.561.244</b>	<b>33.757</b>
I Zalihe	1.810.540	17.302	1.555.974	14.749
II Stalna sredstva namenjena prodaji i sredstva poslovanja koje se obustavlja	1.458	14	1.458	14
III Kratkoročna potraživanja, plasmani i gotovina	1.865.185	17.825	2.003.812	18.994
1. Potraživanja	1.293.330	12.360	1.135.138	10.760
2. Potraživanja za više plaćen porez na dobitak				
3. Kratkoročni finansijski plasmani	266.964	2.551	45.938	435
4. Gotovinski ekvivalenti i gotovina	145.174	1.387	240.289	2.278
5. Porez na dodatu vrednost i AVR	159.717	1.526	582.447	5.521
IV Odložena poreska sredstva				
<b>V Poslovna imovina</b>	<b>7.549.956</b>	<b>72.151</b>	<b>6.870.890</b>	<b>65.129</b>
<b>G Gubitak iznad visine kapitala</b>				
<b>D Ukupna aktiva</b>	<b>7.549.956</b>	<b>72.151</b>	<b>6.870.890</b>	<b>65.129</b>
<b>Đ Vanbilansna aktiva</b>				
PASIVA				
<b>A Kapital</b>	<b>2.108.971</b>	<b>20.154</b>	<b>1.639.346</b>	<b>15.539</b>
I Osnovni kapital	954.342	9.120	954.342	9.046
II Neuplaćeni upisani kapital				
III Rezerve				
IV Revalorizacione rezerve	977.837	9.345	977.837	9.269
V Neraspoređeni dobitak	469.625	4.606	245.156	2.381
VI Gubitak	292.833	2.798	537.989	5.157
VII Otkupljene sopstvene akcije				
<b>B. Dugoročna rezervisanja i obaveze</b>	<b>5.387.720</b>	<b>51.488</b>	<b>5.178.798</b>	<b>49.091</b>
I Dugoročna rezervisanja	12.720	122	10.953	104
II Dugoročne obaveze	2.352.011	22.477	1.433.161	13.585
1. Dugoročni krediti	2.352.011	22.477	1.423.281	13.491
2. Ostale dugoročne obaveze			9.880	94
III Kratkoročne obaveze	3.022.989	28.889	3.734.684	35.402
1. Kratkoročne finansijske obaveze	1.228.525	11.740	1.721.609	16.319
2. Obaveze po osnovu sredstava namenjenih prodaji i sredstava poslovanja koje se obustavlja				
3. Obaveze iz poslovanja	1.588.425	15.180	1.784.876	16.919
4. Ostale kratkoročne obaveze i PVR	69.130	661	50.270	477
5. Obaveze po osnovu PDV i ostalih javnih prihoda	136.909	1.308	177.929	1.687
6. Obaveze po osnovu poreza na dobitak				
IV. Odložene poreske obaveze	53.265	509	52.746	500
<b>V. Ukupna pasiva</b>	<b>7.549.956</b>	<b>72.151</b>	<b>6.870.890</b>	<b>65.130</b>
<b>G. Vanbilansna pasiva</b>				



### 7.3. Indikatori za ocenu stanja i rezultata poslovanja

31.12.2008. 31.12.2009. 31.12.2010. 31.12.2011.

Indikatori finansijske stabilnosti i likvidnosti				
<b>1. Stepen samofinansiranja</b> (kapital + rezerve)/(zalihe+stalna imovina)	36,2%	34,1%	33,7%	37,1%
<b>2. Indikatori finansijske zaduženosti</b>				
2.1. Kapital/ukupni izvori posl. sredstava	28,8%	27,3%	23,9%	27,9%
2.2. (Kapital+dugor. obaveze)/poslovna pasiva	61,1%	53,7%	45,5%	59,8%
2.3. Kapital/ osnovna sredstva(nabavna vred.)	37,8%	37,0%	42,5%	53,0%
<b>3. Stepen kreditne sposobnosti</b>				
3.1. (Kapital+dugor. obav.)/(stalna sred. +zalihe)	76,8%	67,0%	64,2%	79,4%
3.2. Zlat. bilan. prav.=(Kapital+dugor. obav.)/stalna imov.	102,1%	86,6%	94,4%	116,6%
3.3. Ukupne obaveze/poslovni prihodi	22,8%	29,7%	15,9%	22,2%
<b>4. Stepen finansijske samostalnosti</b> (mogućnost vraćanja obaveza = aktiva / (dug.obaveze+PVR))	301,5%	376,0%	413,3%	297,2%
<b>5. Indikatori opšte likvidnosti-kratkoročni koeficijent</b>				
5.1. Obrtna sredstva/kratkoročne obaveze	88,7%	68,9%	89,1%	122,6%
<b>6. Indikator tekuće likvidnosti</b>				
6.1. (obrotna sredstva-zalihe)/kratkoročne obaveze	36,6%	29,3%	45,3%	59,9%
<b>7. Indikator trenutne likvidnosti</b>				
7.1. Gotovina/kratkoročne obaveze	13,6%	6,7%	14,0%	11,8%
<b>8. Indikatori troškova finansiranja</b>				
8.1. Rashodi finansiranja/ukupni rashodi	6,5%	8,7%	7,6%	7,8%
8.2. kratkoročne obaveze/ukupne finansijske obaveze	54,0%	63,5%	70,5%	54,6%
<b>9. Stepen pokrića obaveza sa dugoročnim izvorima</b>	114,4%	134,1%	160,8%	116,9%
<b>10. Stepen pokrića zaliha sa dugoročnim izvorima</b>	32,2%	33,7%	49,7%	40,0%
<b>11. Kapital/stalna sredstva</b>	48,1%	44,0%	49,5%	54,5%
<b>Indikatori trajanja obrta sredstava - koeficijenti vezivanja</b>				
12. Koeficijent obrta svih sredstava	1,53	0,98	1,57	1,59
13. Dani vezivanja svih sredstava	236	369	229	227
14. Koeficijent obrta ukupnih zaliha	2,65	1,77	2,72	2,79
15. Dani vezivanja ukupnih zaliha	136	204	132	129
16. Koeficijent obrta nedovršene proizvodnje	4,6	3,4	11,8	10,5
17. Dani vezivanja nedovršene proizvodnje	78	105	30	34
18. Koeficijent obrta gotovih proizvoda	5,38	2,96	3,43	3,28
19. Dani vezivanja gotovih proizvoda	67	121	105	110
<b>Indikatori rentabilnosti i reproduktivne sposobnosti</b>				
20. Neto rezultat prema ukupnim prihodima	1,4%	0,6%	2,3%	3,9%
21. Odnos neto rezultata i materij. troškova sa amortizacijom	1,5%	0,6%	2,4%	4,6%
22. Neto rezultat/poslovna aktiva	2,1%	0,6%	3,6%	6,2%
23. Neto rezultat/(kapital-tekući rezultat)	7,7%	2,1%	17,6%	28,7%
24. Stepen reproduktivne sposobnosti(Am+neto rez.)/kapital	20,4%	14,5%	27,1%	31,2%
25. Odnos amortizacije i stalne imovine	6,4%	5,5%	6,0%	4,9%
26. Isplaćena dividenda/kapital	0,0%	0,0%	0,0%	0,0%
<b>Indikatori ekonomičnosti i produktivnosti</b>				
27. Ukupni prihodi/ukupni rashodi	101,0%	100,6%	102,2%	104,2%
28. Poslovni prihodi/poslovni rashodi	103,7%	106,8%	102,3%	111,5%
29. Poslovni prihodi/kapital	512,3%	351,0%	641,2%	546,1%
30. Prihodi po zaposlenom mil. din.	12,421	8,722	18,506	20,241
31. Prosečan broj zaposlenih	563	561	568	569
32. Poslovni prihodi/ukupni troškovi	103,7%	106,8%	102,3%	111,5%
33. Finansijski prihodi/finansijski rashodi	54,4%	21,7%	35,2%	55,9%
34. Procenat povećanja/smanjenja zaliha	-18,3%	-1,0%	40,5%	14,0%
<b>Ostali indikatori</b>				
35. Osnovna sredstva(sadašnja vrednost)/stalna imovina	96,8%	89,5%	90,1%	92,5%
36. Stepen otpisanosti građevinskih objekata	50,1%	51,5%	43,2%	56,0%
37. Stepen otpisanosti opreme	28,5%	32,4%	37,7%	41,0%
38. Prosečan kurs eur	81,19	93,96	102,95	101,97



## 8. NAPOMENE UZ FINANSIJSKI IZVEŠTAJ

### I RAČUNOVODSTVENE POLITIKE

Računovodstvene politike su posebna načela, osnovi pravila i praksa koju je usvojilo Društvo za pripremanje i prikazivanje finansijskih izveštaja u skladu sa Međunarodnim standardima finansijskog izveštavanja.

#### 1.1. Nematerijalna ulaganja

Nematerijalna ulaganja sadržana su u nenovčanom obliku (koja ne predstavljaju fizička sredstva), kao što su: goodwill, patenti, licence, koncesije, zaštitni znakovi, žigovi, računovodstveni softveri, franšize, ulaganja u razvoj proizvodnje novih proizvoda, procesa, ulaganja na tuđim nekretninama, opremi i postrojenjima.

Nematerijalna ulaganja početno se vrednuju na osnovu nabavne cene ili cene koštanja. Nematerijalna ulaganja nakon početnog priznavanja iskazuju se po nabavnoj ceni ili ceni koštanja umanjenoj za ispravku vrednosti i akumuliranog gubitka zbog umanjenja vrednosti.

Nematerijalna ulaganja podležu obračunu amortizacije, a amortizacija počinje da se obračunava od narednog meseca u odnosu na mesec u kojem je nematerijalno ulaganje raspoloživo za upotrebu. Osnovicu za amortizaciju nematerijalnih ulaganja čini nabavna vrednost ili cena koštanja po odbitku njihove preostale vrednosti.

#### 1.2. Nekretnine, postrojenja, oprema

Osnovna sredstva (nekretnine, postrojenja i oprema) obuhvataju materijalna sredstva čiji je vek trajanja duži od jedne godine i za koje je verovatno da će Društvo ostvariti u budućnosti ekonomske koristi (ostvarivati prihod) i čija je pojedinačna nabavna cena u vreme nabavke veća od prosečne bruto zarade po zaposlenom u Republici prema poslednjem objavljenom podatku republičkog organa nadležnog za poslove statistike.

Nekretnine, postrojenja i oprema čine grupu sredstava slične prirode i namene u poslovanju Društva:

- zemljište
- zgrade
- mašine
- motorna vozila
- nameštaj i nepokretni inventar
- kancelarijska oprema

Početno vrednovanje nekretnina, postrojenja i opreme vrši se po nabavnoj vrednosti ili po ceni koštanja pod uslovom da se može pouzdano utvrditi.

Nabavna vrednost sastoji se od nabavne cene uvećane za sve zavisne troškove nabavke. Nabavna vrednost se uvećava za kamate koje proizilaze iz kupovine osnovnih sredstava ali samo kamate u iznosu do dana aktiviranja, odnosno do puštanja u upotrebu osnovnog sredstva, s tim da iznos nabavne vrednosti ne prelazi iznos troškova zamene ili iznos koji se ne može povratiti prodajom. Sredstva koja se izrađuju u sopstvenoj režiji vrednuju se po ceni koštanja, pod uslovom da nije veća od neto prodajne vrednosti. U nabavnu vrednost se uključuju i zarade proizvodnih radnika, s tim da iznos nabavne vrednosti ne prelazi iznos neto prodajne vrednosti tj. iznos koji se može povratiti prodajom.

Naknadni izdaci za nekretnine, postrojenja i opremu priznaju se, odnosno uključuju se u vrednost ovih sredstava po istim principima koji važe za sredstvo prilikom inicijalne nabavke, što znači:

- a) ako je verovatno da će na osnovu tih troškova biti budućih ekonomskih koristi
- b) ako ti troškovi mogu da se pouzdano izmere

Troškovi popravki, servisiranja, remonta postrojenja i opreme predstavljaju rashod perioda u kome su nastali.

Vrednovanje nekretnina, postrojenja i opreme nakon početnog priznavanja vrši se u skladu sa MRS 16.

#### 1.3. Vrednovanje nekretnina, postrojenja i opreme i njihovo otpisivanje

Vrednovanje nekretnina, postrojenja i opreme nakon početnog priznavanja vrši se u skladu sa MRS 16.

Prilikom procene nekretnina, postrojenja i opreme procenjuju se sve nekretnine, sredstva i oprema iz grupe u kojoj to sredstvo pripada.

Prva procena nekretnina, postrojenja i opreme čini njihova tržišna (poštena) vrednost koja se određuje prvom procenom sa stanjem na dan 31.12.2004.

Kada ne postoji dokaz tržišne vrednosti zbog posebnosti postrojenja i opreme i zbog toga što se ona retko prodaju, procenjuje se po amortizacionoj vrednosti njihove zamene. Kada su promene poštene vrednosti neznatne ne vrši se procena.



Procena tržišne (poštene) vrednosti i ostatka vrednosti vrši se svake godine na datum godišnjeg bilansa. Procenu vrši komisija koju imenuje Direktor Društva.

Nekretnine, postrojenja i oprema otpisuju se na teret rashoda putem amortizacije. Iznos nekretnine, postrojenja i opreme koji podleže amortizaciji otpisuje se sistematski tokom njihovog korisnog veka trajanja primenom proporcionalnih stopa amortizacije koje se utvrđuju putem sledećeg obrasca:

$$\text{stopa amortizacije} = 100 / \text{korisni vek trajanja sredstva}$$

Obračun amortizacije nekretnina, postrojenja i opreme počinje od narednog meseca u odnosu na mesec u kojem je sredstvo stavljeno u upotrebu.

Obračunati trošak amortizacije priznaje se kao rashod perioda u kome je nastao. Koristan vek trajanja nekretnine, postrojenja i opreme preispituje se godišnje i ukoliko je došlo do značajnih promena u trošenju ekonomskih koristi metod se menja i odražava taj izmenjen način. Takva promena se obuhvata kao promena računovodstvene procene i troškovi amortizacije se koriguju za tekući period.

Nekretnine, postrojenja i oprema prestaju da se iskazuju u bilansu stanja nakon otuđenja ili ako je sredstvo trajno povučeno iz upotrebe.

Dobici i gubici koji proisteknu iz rashodovanja ili otuđenja nekretnina, postrojenja i opreme utvrđuju se kao razlika između procenjenih neto priliva od prodaje i iskazanog iznosa sredstava i priznaju se kao prihod ili rashod u bilansu uspeha.

#### 1.4. Investicione nekretnine

Nekretnine koje se poseduju sa ciljem ostvarivanja zarade izdavanjem u zakup pri početnom priznavanju se odmeravaju po nabavnoj vrednosti.

Naknadni izdaci (dodatna ulaganja koja se odnose na investicionu nekretninu) nakon njegove nabavke ili završetka, uvećavaju vrednost ako ispunjava uslov da se prizna kao naknadni izdatak. Naknadni izdatak koji ne zadovoljava prethodne uslove iskazuje se kao trošak poslovanja u periodu u kojem je nastao.

#### 1.5. Dugoročni finansijski plasmani

Dugoročni plasmani predstavljaju finansijska sredstva koja se primenom početnog priznavanja mere po njihovoj nabavnoj vrednosti.

U okviru dugoročnih finansijskih plasmana iskazuju se učešća u kapitalu zavisnih pravnih lica, učešća u kapitalu ostalih povezanih pravnih lica i učešća u kapitalu drugih pravnih lica, zatim dugoročni krediti, zavisnim, povezanim i drugim pravnim licima.

Na dan bilansa ulaganja se procenjuju prema nadoknadivoj vrednosti i vrši umanjeње ako je nadoknadiiva vrednost manja od nabavne vrednosti.

#### 1.6. Zalihe materijala

Zalihe materijala, rezervnih delova procenjuju se po stvarnoj nabavnoj ceni koštanja. Nabavna vrednost materijala, rezervnih delova i sitnog inventara sadrži fakturnu vrednost, carine i druge uvozne dažbine, transportne troškove, osiguranje i druge zavisne troškove nabavke. U troškove transporta mogu se uključiti i pripadajući troškovi sopstvenog transporta najviše do nivoa prodajne cene ako je niža.

Kada se materijal ili rezervni delovi proizvodi kao proizvod sopstvene proizvodnje i dalje koristi u narednoj fazi procesa proizvodnje njegova procena vrši se u visini troškova proizvodnje tih zaliha a najviše do neto prodajne vrednosti tih zaliha.

Obračun izlaza odnosno prodaja zaliha materijala vrši se po metodi prva ulazna jednaka je prvoj izlaznoj ceni - fifo metod.

Povraćeni otpadak koji je nastao u procesu proizvodnje vraća se u Livnicu i bilansira po ceni sirovog aluminijuma na bazi LME (cash sett – prosek poslednjeg meseca obračunskog perioda).

Alat i inventar čiji je vek upotrebe do jedne godine otpisuju se jednokratno prilikom stavljanja u upotrebu.

Zalihe alata i inventara vode se po nabavnim cenama, Alat i inventar koji se ne raspoređuje u osnovna sredstva raspoređuje se u zalihe.

Alat i inventar iskazuju se u poslovnim knjigama i posle otpisa u celini, sve dok se ne otuđe.

Zalihe nedovršene proizvodnje i gotovih proizvoda nastaju kao rezultat proizvodnog procesa Društva. Ove zalihe mere se po ceni koštanja, odnosno po neto prodajnoj vrednosti ako je niža.

Zalihe nedovršene proizvodnje i gotovih proizvoda se procenjuju po ceni koštanja koja podrazumeva da prilikom utvrđivanja vrednosti krajnjih zaliha u obračun proizvodnje obuhvata nabavnu vrednost utrošaka sirovina i materijala i ostale troškove proizvodnje koji su potrebni da bi se zalihe dovele u stanje u kome se nalaze.

U cenu koštanja nedovršene proizvodnje i gotovih proizvoda ne mogu se uključiti troškovi koji su neuobičajeno visoki zbog nepotpunog korišćenja proizvodnih kapaciteta.



### 1.7. Usluge prerade

Usluge u gotovim proizvodima prerade koje su zatečene u Društvu na dan bilansa procenjuju se po ceni koštanja odnosno po neto prodajnoj vrednosti ako je niža.

Usluge u nedovršenoj proizvodnji prerade koje su zatečene u Društvu na dan bilansa procenjuju se po ceni koštanja koja obuhvata troškove proizvodnje koji su potrebni da se zalihe prerade dovedu u stanje u kom su popisane, odnosno po neto prodajnoj vrednosti ako je niža.

### 1.8. Kratkoročna potraživanja i plasmani

Kratkoročna potraživanja čine potraživanja od kupaca, zavisnih i povezanih pravnih lica i ostalih kupaca u zemlji i inostranstvu po osnovu prodaje proizvoda, robe i usluga. Pri početnom priznavanju potraživanja se vrednuju u iznosu prodajne vrednosti proizvoda, umanjeno za uporedni iznos popusta i rabata, a uvećano za obračun poreza na dodatu vrednost. Kratkoročna potraživanja od kupaca mere se po vrednosti iz original fakture.

Usaglašavanjem potraživanja putem IOS obrazaca, sravnjenjem kupaca putem zapisnika konstatovano je sa je 31.10.2011. god. neusaglašen iznos od 2.635.369,22 dinara.

Usaglašavanje obaveza sa stanjem 31.12.2011. god. vršeno je IOS obrascima, zapisnikom i sravnjenjem i konstatovano neusaglašen iznos od 4.417.335,12 dinara.

Potraživanja za koja se naknadno procenom utvrdi da postoji rizik naplate kao i za dospela dinarska potraživanja kojima je prošao rok od 60 dana od dana dospeća ispravljaju se u celosti na teret rashoda.

### 1.9. Dinarske obaveze

Finansijskim obavezama smatraju se dugoročne obaveze (obaveze prema povezanim pravnim licima i pravnim licima sa uzajamnim učešćem), dugoročni krediti, obaveze po dugoročnim hartijama od vrednosti, kratkoročne finansijske obaveze (obaveze prema povezanim pravnim licima i pravnim licima sa uzajamnim učešćem, kratkoročni krediti i ostale kratkoročne finansijske obaveze), kratkoročne obaveze iz poslovanja (dobavljači i ostale obaveze iz poslovanja).

Kratkoročne obaveze su obaveze sa dospećem do godinu dana činidbe, odnosno do dana godišnjeg bilansa.

Početno vrednovanje finansijskih obaveza priznaje se po nabavnoj vrednosti koja predstavlja poštnu vrednost nadoknade koja je primljena za nju.

Smanjenje obaveza po osnovu zakona i sudskog poravnanja vrši se direktnim otpisivanjem.

### 1.10. Prihodi i rashodi

Prihodi obuhvataju prihode od redovnih aktivnosti Društva i dobitke. Prihodi od uobičajenih aktivnosti su prihodi od prodaje robe, proizvoda i usluga, prihodi od aktiviranja učinaka, prihodi od subvencija, dotacija, regresa, kompenzacija i povraćaja dažbina po osnovu prodaje robe, proizvoda i usluga i drugih prihoda koji su obračunati u knjigovodstvenoj ispravi, nezavisno od vremena naplate.

Dobici predstavljaju druge stavke koje zadovoljavaju definiciju prihoda a kao takvi po prirodi nisu različiti od prihoda.

Rashodi obuhvataju troškove koji proističu iz uobičajenih aktivnosti Društva i gubitke.

Troškovi koji proističu iz uobičajenih aktivnosti Društva uključuju rashode direktnog materijala i robe i troškove ostalog materijala, proizvodne usluge, rezervisanja, amortizacija, nematerijalni troškovi, porezi i doprinosi pravnog lica nezavisni od rezultata, bruto zarade i ostali lični rashodi, nezavisno od momenta plaćanja.

Gubici predstavljaju druge stavke koje zadovoljavaju definiciju rashoda i mogu a ne moraju da proisteknu iz uobičajenih aktivnosti Društva. Gubici predstavljaju smanjenja ekonomskih koristi i kao takvi su po prirodi različiti od drugih rashoda.

### 1.11. Troškovi pozajmljivanja

Troškovi pozajmljivanja su kamate i drugi troškovi koji nastaju u Društvu u vezi sa pozajmljivanjem finansijskih sredstava.

Troškovi pozajmljivanja prikazuju se kao rashod u periodu u kojem su nastali, sem za pozajmljena sredstva koja su iskorišćena za uvećanje nabavne vrednosti nekretnina, postrojenja i opreme.



## II NAPOMENE UZ FINANSIJSKI IZVEŠTAJ

### 2.1. Realizacija

Realizacija je iskazana po fakturnoj vrednosti, umanjenoj za date popuste, povraćaje proizvoda i porez na dodatu vrednost.

### 2.2. Troškovi održavanja i opravki

Troškovi održavanja i opravki osnovnih sredstava se pokrivaju iz prihoda obračunskog perioda u kome nastanu. Troškovi održavanja obuhvataju i troškove prerade i ispuštanja industrijskih otpadnih voda i ostale usluge održavanja.

### 2.3. Preračunavanje sredstava i obaveza u stranim sredstvima plaćanja

Sve pozicije sredstava i obaveza u stranim sredstvima plaćanja su preračunate u njihovu dinarsku protivvrednost po zvaničnom kursu važećem na dan bilansa stanja.

pozitivne i negativne kursne razlike nastale po osnovu preračuna poslovnih promena u stranim sredstvima plaćanja knjižene su u korist ili na teret bilansa uspeha. Nenaplaćene pozitivne i negativne kursne razlike nastale po osnovu preračuna potraživanja i obaveza u stranoj valuti na dan bilansa stanja knjižene su na pozitivne ili negativne kursne razlike.

Poslovne promene u stranim sredstvima plaćanja tokom godine preračunavaju se u dinare po zvaničnom kursu važećem na dan svake promene.

### 2.4. Ispravka vrednosti potraživanja od kupaca

Ispravka vrednosti potraživanja se vrši za sva potraživanja po osnovu prodaje u zemlji koja nisu naplaćena u roku od 60 dana do dana dospeća za naplatu.

### 2.5. Osnovna sredstva i nematerijalna ulaganja

Osnovna sredstva i nematerijalna ulaganja se iskazuju po nabavnoj vrednosti.

Nabavka osnovnih sredstava tokom godine evidentirala se po nabavnoj vrednosti koju čini vrednost po fakturi dobavljača uvećana za sve zavisne troškove nabavke do stavljanja osnovnog sredstva u upotrebu u skladu sa Računovodstvenom politikom 2.2.

Obračun amortizacije za 2011. godinu vršen je primenom proporcionalne metode po stopama izvedenim iz preostalog veka korišćenja osnovnog sredstva. Osnovne izvedene godišnje stope amortizacije u primeni su:

Osnovna sredstva:

- zgrade:		
- proizvodne hale		2,5%
- ostale zgrade od	1,3% -	2,5%
- elektro stanice i dalekovodi		5%
- oprema:		
- valjački stanovi i peći za topljenje i žarenja		
- peći za topljenje i žarenje		5,5-8,5%
- kompresori		20%
- dizalice, utovarivači		
- viljuškari	od 6,7% -	15,5%
- merni i kontrolni instrumenti	od 12,5% -	20%
- laboratorijska oprema	od 8% -	20%
- nematerijalna ulaganja		20 %

### 2.6. Dugoročni finansijski plasmani

Dugoročni finansijski plasmani se sastoje od plasmana u banku i povezana pravna lica, kao i od ostalih dugoročnih finansijskih plasmana. Ostali dugoročni finansijski plasmani uključuju stambene dugoročne kredite zaposlenima i udružena sredstava za solidarnu stambenu izgradnju. Plasmani se prikazuju po nabavnoj vrednosti, umanjenoj za odgovarajući deo gubitka pravnih lica kod kojih je plasman izvršen, ili za ispravku vrednosti, kojom se vrednost plasmana svodi na procenjenu naplativu vrednost.



Povezana pravna lica predstavljaju ona pravna lica u kojima Preduzeće ima udeo u vlasništvu iznad 50% ili više od polovine prava glasova ili pravo upravljanja finansijama odnosno poslovnom politikom tih pravnih lica. Učešća u kapitalu povezanih pravnih lica iskazana su po prvobitnoj vrednosti ulaganja.

## 2.7. Zalihe

Zalihe se iskazuju po ceni koštanja ili po neto prodajnoj vrednosti u zavisnosti od toga koja je niža. Metod vrednovanja izlaza sa zaliha materijala je fifo metod (prva ulazna prva izlazna).

Vrednost nedovršene proizvodnje i gotovih proizvoda utvrđena je svodenjem vrednosti zaliha, evidentiranih po planskim cenama, na cenu koštanja, putem alokacije odgovarajućih odstupanja planskih cena od cene koštanja. Zalihe nedovršene proizvodnje i gotovih proizvoda se procenjuju po ceni koštanja koja podrazumeva da prilikom utvrđivanja vrednosti krajnjih zaliha u obračun proizvodnje obuhvata nabavnu vrednost utroška sirovina i materijala po metodu fifo i ostale troškove proizvodnje koji su potrebni da bi se zalihe dovele u stanje u kome se nalaze.

## 2.8. Zarade

U skladu sa propisima koji se primenjuju u Republici Srbiji, Preduzeće je u obavezi da plaća doprinose državnim fondovima kojima se obezbeđuje socijalna sigurnost zaposlenih. Ove obaveze uključuju doprinose za zaposlene na teret poslodavca u iznosima obračunatim po stopama propisanim relevantnim zakonskim propisima. Društvo je takođe obavezno da od bruto plata zaposlenih obustavi doprinose i da ih, u ime zaposlenih, uplati tim fondovima. Doprinosi na teret zaposlenog se knjiže na teret rashoda perioda na koji se odnose. U skladu sa MRS-19 izvršeno je rezervisanje u bilansa uspeha po osnovu beneficije zaposlenih, otpremnina i jubileja u skladu sa Zakonom i Kolektivnim ugovorom u iznosu 1.767 hiljada dinara.

Zaposleni po Kolektivnom ugovoru imaju pravo pri odlasku u penziju na otpremninu u visini tri prosečne zarade u Republici Srbiji prema poslednjem objavljenom podatku.

Iz Kolektivnog ugovora je proisteklo i pravo zaposlenog na jubilarnu nagradu prema godinama rada provedenim u Društvu, odnosno za deset, petnaest, dvadeset, dvadeset pet, trideset godina neprekidnog rada u Društvu.

Osnovica za utvrđivanje visine jubilarne nagrade je nagrada za trideset godina a koja se utvrđuje u iznosu prosečne zarade u Društvu poznate u trenutku isplate.

Za deset godina neprekidnog rada u Društvu zaposlenom pripada iznos nagrade u iznosu od 50% osnovice u trenutku isplate.

Za svaku narednu jubilarnu nagradu iznos se uvećava za 10% osnovice.

## 2.9. Porezi i doprinosi

### Porez na dobit

Porez na dobit predstavlja iznos koji se plaća u skladu sa poreskim propisima Republike Srbije. Porez na dobit u visini od 10% za 2011. godinu se plaća na poresku osnovicu utvrđenu poreskim bilansom. Poreska osnovica prikazana u poreskom bilansu uključuje dobit prikazanu u zvaničnom bilansu uspeha i korekcije za razlike koje ne priznaju poreski propisi Republike Srbije. Društvo ima poreske kredite za ulaganja u osnovna sredstva i nema obavezu plaćanja poreza na dobit.

### Odloženi porez na dobit

Odloženi porez na dobit se obračunava korišćenjem metode utvrđivanja iznosa sredstava ili obaveza koje se izračunavaju iz razlika knjigovodstvenog iznosa imovine ili obaveza u bilansu i njihove poreske osnovice. Privremene razlike praktično nastaju kada se knjigovodstveni rashod priznaje u jednom periodu a taj rashod se po poreskim propisima priznaje u drugom periodu.

Privremena poreska razlika po osnovu različito obračunate računovodstvene i poreske amortizacije za 2011. godinu iznosi:

1.	računovodstvena vrednost o.s.	2.464.303.176,09
2.	poreska vrednost o.s.	1.931.655.070,08
3.	razlika (1-2)	532.648.106,01
4.	poreska stopa	10%
5.	odložena poreska obaveza	53.264.810,60

Odloženi poreski rashod nastaje po osnovu odložene poreske obaveze gde se bruto dobit tekuće godine umanjuje za tekući porez i koriguje za odloženi porez tako da je u bilansu stanja iskazana dobit koja se može ravnomernije rasporediti između vlasnika u budućem periodu tj. eliminisati uticaj poreskih razlika. Odložena poreska obaveza predstavlja iznos poreza na dobit plativ u budućim periodima. Standard zahteva da se odložene poreske obaveze iskažu u bilansu uspeha na teret tekućeg perioda i kao obaveza u bilansu stanja.



Knjižena obaveza 31.12.2010. godine iznosi 52.746.111,46 dinara. Izvršeno je svodenje poreske obaveze na iznos od 53.264.810,60 din. smanjenjem dobiti u tekućoj 2011.god. za iznos od 518.699,14 dinara.

*Porezi i doprinosi koji ne zavise od rezultata*

Porezi i doprinosi koji ne zavise od rezultata uključuju porez na imovinu i druge poreze i doprinose u skladu sa republičkim, poreskim i opštim propisima.

### III POSLOVNI PRIHODI

#### 3.1. Prihodi od prodaje proizvoda i usluga

	u 000 din.	
	I-XII 2011.	I-XII 2010.
Na domaćem tržištu	981.301	996.710
Na ino tržištu	3.988.509	3.074.138
Povezana pravna lica u zemlji	48.785	39.519
Povezana pravna lica u inostranstvu	6.251.110	6.136.145
Prihodi od prodaje robe	0	1
<b>Ukupno:</b>	<b>11.269.705</b>	<b>10.246.513</b>

#### 3.2. Prihodi od aktiviranja učinaka i robe

	I-XII 2011.	I-XII 2010.
Prihodi od aktiviranja učinaka i robe	1	356

#### 3.3. Povećanje vrednosti zaliha učinaka

	I-XII 2011.	I-XII 2010.
Povećanje vrednosti zaliha učinaka	207.811	585.149

#### 3.4. Smanjenje vrednosti zaliha učinaka

	I-XII 2011.	I-XII 2010.
Smanjenje vrednosti zaliha učinaka	586.965	73.710

#### 3.5. Ostali poslovni prihodi

	I-XII 2011.	I-XII 2010.
Prihodi od stimulacija	35.225	49.836
Prihod od prodaje šljake	191.353	201.527
Prihodi od zakupnine	10.603	8.779
<b>Ukupno:</b>	<b>237.181</b>	<b>260.142</b>

	I-XII 2011.	I-XII 2010.
<b>POSLOVNI PRIHODI - UKUPNO :</b>	<b>11.127.733</b>	<b>11.018.450</b>

### IV POSLOVNI RASHODI

#### 4.1. Troškovi materijala

	I-XII 2011.	I-XII 2010.
Troškovi materijala za izradu	7.407.415	7.448.377
Troškovi ostalog (režijskog) materijala	251.207	274.081
Troškovi goriva i energije	734.927	767.796
<b>Ukupno:</b>	<b>8.393.549</b>	<b>8.490.254</b>

#### 4.2. Troškovi zarada

	I-XII 2011.	I-XII 2010.
Neto zarade	421.605	353.647
Porezi i doprinosi iz zarade	267.362	227.552
Naknade i ostali lični rashodi	50.514	46.198
<b>Ukupno:</b>	<b>739.481</b>	<b>627.397</b>



#### 4.3. Troškovi amortizacije i rezervisanja

	I-XII 2011.	I-XII 2010.
Amortizacija nekretnina i opreme	188.144	198.935
MRS-19-Beneficije zaposlenih	1.768	548
<b>Ukupno:</b>	<b>189.912</b>	<b>199.483</b>

#### 4.4. Troškovi proizvodnih usluga

	I-XII 2011.	I-XII 2010.
Troškovi transportnih usluga	342.138	306.959
Troškovi proizvodnih usluga	171.275	163.034
Troškovi zakupnine	239.096	297.890
Troškovi ostalih proizvodnih usluga	87.985	63.324
<b>Ukupno:</b>	<b>840.494</b>	<b>831.207</b>

#### 4.5. Troškovi intelektualnih usluga

	I-XII 2011.	I-XII 2010.
Intelektualne usluge	53.926	51.566
Porezi koji ne zavise od rezultata	9.546	6.575
Troškovi platnog prometa	22.118	23.220
Ostali nematerijalni troškovi	24.853	21.608
<b>Ukupno:</b>	<b>110.443</b>	<b>102.969</b>

	I-XII 2011.	I-XII 2010.
<b>POSLOVNI RASHODI - UKUPNO :</b>	<b>10.273.879</b>	<b>10.251.310</b>

#### V FINANSIJSKI PRIHODI

	I-XII 2011.	I-XII 2010.
Prihodi od kamata povezanih pravnih lica	11.014	10.721
Prihodi od kamata banaka	277	1.048
Pozitivne kursne razlike	94.444	62.326
Pozitivne kursne razlike - povez.lica	181.719	156.619
Prihodi od valutne klauzule	165.464	47.087
<b>Ukupno:</b>	<b>452.918</b>	<b>277.801</b>

#### VI FINANSIJSKI RASHODI

	I-XII 2011.	I-XII 2010.
Rashodi kamata povezana pravna lica	33.126	6.780
Rashodi kamata	186.066	166.789
Negativne kursne razlike povezana lica	125.907	156.099
Negativne kursne razlike	285.548	273.819
Rashodi valutna klauzula	172.054	177.695
<b>Ukupno:</b>	<b>802.701</b>	<b>781.182</b>

#### VII OSTALI PRIHODI

	I-XII 2011.	I-XII 2010.
Dobici od prodaje osnovnih sredstava	1.946	9
Dobici od prodaje materijala	7.672	4.515
Naplaćena otpisana potraživ. od kupaca	1.372	596
Prihodi po osn.ukidanja rezervacija	81	-
Ostali prihodi	16.487	8.972
<b>Ukupno:</b>	<b>27.558</b>	<b>14.092</b>



### VIII OSTALI RASHODI

	I-XII 2011.	I-XII 2010.
Gubici od prodaje i rashod osn. sredstava	16.692	12.394
Troškovi prodatog materijala	4.536	3.301
Obezbvredenje potraživanja	23.098	1.647
Ostali rashodi (kasa skonto)	9.417	10.645
Obezbvredenje dugoročnih plasmana	7.668	4.866
<b>Ukupno:</b>	<b>61.411</b>	<b>32.853</b>

### IX DOBITAK IZ REDOVNOG POSLOVANJA PRE OPOREZIVANJA

I-XII 2011.	I-XII 2010.
<b>470.218</b>	<b>244.998</b>

### X NETO GUBITAK POSLOVANJA KOJI SE OBUSTAVLJA

	I-XII 2011.	I-XII 2010.
Rashodi iz ranijih godina – prihodi iz ranijih godina	<b>74</b>	<b>11</b>

### XI DOBITAK PRE OPOREZIVANJA

I-XII 2011.	I-XII 2010.
<b>470.144</b>	<b>244.987</b>

### XII ODLOŽENI PORESKI RASHODI PERIODA

I-XII 2011.	I-XII 2010.
<b>519</b>	<b>-</b>

### XIII ODLOŽENI PORESKI PRIHODI PERIODA

I-XII 2011.	I-XII 2010.
<b>-</b>	<b>169</b>

### XIV NETO DOBITAK

	I-XII 2011.	I-XII 2010.
NETO DOBITAK	<b>469.625</b>	<b>245.156</b>

### XV OSNOVNA SREDSTVA I NEMATERIJALNA ULAGANJA (000 din)

15.1

Opis	Nabavna vrednost	Ispravka vrednosti	Sadašnja vrednost
<b>1. Nematerijalna ulaganja</b>			
1.1. Stanje na početku godine	32.801	9.743	23.058
1.2. Povećanja (nabavke) u toku godine	11.063	XXXXXXXXXX	11.063
1.3. Smanjenja u toku godine		XXXXXXXXXX	15.110
1.4. Revalorizacija		XXXXXXXXXX	
1.5. Stanje na kraju godine	<b>43.864</b>	<b>24.853</b>	<b>19.011</b>
<b>2. Nekretnine, postrojenja, oprema i biološka sredstva</b>			
2.1. Stanje na početku godine	4.747.121	1.764.147	2.982.974
2.2. Povećanja (nabavke) u toku godine	778.399	XXXXXXXXXX	778.399
2.3. Smanjenja u toku godine		XXXXXXXXXX	180.755
2.4. Revalorizacija		XXXXXXXXXX	
2.5. Stanje na kraju godine	5.525.520	1.944.902	<b>3.580.618</b>



## XVI DUGOROČNI FINANSIJSKI PLASMANI

### 16.1. Učešća u kapitalu povezanih pravnih lica

	31.12.11.	31.12.10.
Impol Seval Tehnika d.o.o. Sevojno	16.854	16.854
Impol Seval Final d.o.o. Sevojno	6.250	6.249
Impol Seval PKC d.o.o. Sevojno	4.979	4.981
Impol Seval President d.o.o.	7.242	2.126
<b>Ukupno:</b>	<b>35.325</b>	<b>30.411</b>

### 16.2. Učešće u kapitalu banaka

	31.12.11.	31.12.10.
Univerzal banka a.d. Beograd	1.362	1.362
Slobodna zona Užice	99	99
<b>Ukupno:</b>	<b>1.461</b>	<b>1.461</b>

### 16.3. Ostali finansijski plasmani

	u 000 din.	
	31.12.11.	31.12.10.
Dugoročni krediti povez. pravnim licima	232.454	267.838
Udružena sredstva za solidarnu stam.izg.	3.904	3.904
<b>Ukupno:</b>	<b>236.358</b>	<b>271.742</b>

## XVII ZALIHE

	31.12.11.	31.12.10.
Materijal na putu	86.612	5.043
Osnovne sirovine i materijal	277.007	141.974
Rezervni delovi	125.741	113.558
Alat i inventar	10.166	12.046
Nedovršena proizvodnja	172.484	44.057
Usluga nedovršene proizvodnje u preradi	111.298	140.144
Gotovi proizvodi	560.462	1.039.196
Dati avansi za obrtna sredstva	466.770	59.956
<b>Ukupno:</b>	<b>1.810.540</b>	<b>1.555.974</b>

## XVIII GRAĐEVINSKI OBJEKTI NABAVLJENI RADI PRODAJE

	31.12.11.	31.12.10.
Grad. objekti pribav. radi prodaje	1.458	1.458

## XIX POTRAŽIVANJA

	31.12.11.	31.12.10.
Kupci povezana pravna lica	950.625	879.314
Kupci u zemlji	95.076	159.618
Kupci u inostranstvu	241.019	90.794
Potraživanja po osnovu kamata	4.376	1.665
Ostala potraživanja	2.234	3.747
<b>Ukupno:</b>	<b>1.293.330</b>	<b>1.135.138</b>

## XX KRATKOROČNI FINANSIJSKI PLASMANI

	31.12.11.	31.12.10.
Kratkoročni plasmani upov.lica	44.277	38.519
Kratkoročni krediti zaposlenim	7.334	7.419
Kratkoročni plasmani u banke	215.353	-
<b>Ukupno:</b>	<b>266.964</b>	<b>45.938</b>



### XXI GOTOVINSKI EKVALENTI I GOTOVINA

	<b>31.12.11.</b>	<b>31.12.10.</b>
Dinarski poslovni računi	42.917	2.756
Devizni poslovni računi	101.808	236.909
Ostala novčana sredstva	449	624
<b>Ukupno:</b>	<b>145.174</b>	<b>240.289</b>

### XXII POREZ NA DODATU VREDNOST

	<b>31.12.11.</b>	<b>31.12.10.</b>
Potraživanja za PDV koji će biti u I/2012.g	6.193	22.668
Potraživanja za PDV plaćen u 2011.god.	16.940	168.372
Razgraničenja za povraćaj carina i date avanse	136.584	391.407
<b>Ukupno:</b>	<b>159.717</b>	<b>582.447</b>

### XXIII KAPITAL IZVEŠTAJ O PROMENAMA NA KAPITALU OD 01.01.-31.12.2011.

OPIS	Osnovni kapital	Ostali kapital	Revalor. rezerve	Neraspor. dobitak	Gubitak	Ukupno
1. Stanje 01.01.2010.	942.287	12.055	977.837	29.087	567.076	<b>1.394.190</b>
2. Povećanje u 2010.				245.156		245.156
3. Smanjenje u 2010.				29.087	29.087	
4. Stanje 31.12.2010.	942.287	12.055	977.837	245.156	537.989	<b>1.639.346</b>
<b>5. Poč.st. 01.01.2011.</b>	942.287	12.055	977.837	245.156	537.989	<b>1.639.346</b>
6. Poveć. u 2011. godini				469.625		469.625
7. Smanj. u 2011. god.				245.156	245.156	
<b>8. Stanje 31.12.2011.</b>	942.287	12.055	977.837	469.625	292.833	<b>2.108.971</b>

### XXIV DUGOROČNA REZERVISANJA I OBAVEZE

#### 24.1. Dugoročna rezervisanja

	<b>31.12.11.</b>	<b>31.12.10.</b>
Standard 19-Beneficije zaposlenih	<b>12.720</b>	<b>10.953</b>

#### 24.2. Dugoročne obaveze

	<b>31.12.11.</b>	<b>31.12.10.</b>
Dugoročne obaveze prema matičnim i zavisnim pravnim licima	-	9.880
Dugoročni krediti u zemlji	2.352.011	1.423.281
<b>Ukupno:</b>	<b>2.352.011</b>	<b>1.433.161</b>

### XXV KRATKOROČNE OBAVEZE

#### 25.1. Kratkoročni krediti

	<b>31.12.11.</b>	<b>31.12.10.</b>
Kratkoročni krediti u zemlji	1.218.536	1.658.662
Kratkoročni krediti povezanim licima	9.989	62.947
<b>Ukupno:</b>	<b>1.228.525</b>	<b>1.721.609</b>



**25.2. Obaveze iz poslovanja**

	<b>31.12.11.</b>	<b>31.12.10.</b>
Primljeni avansi	123.861	38.161
Dobavljači - matična i zavisna prav.lica	1.161.460	1.327.967
Dobavljači u zemlji	190.262	267.987
Dobavljači u inostranstvu	112.842	150.761
<b>Ukupno:</b>	<b>1.588.425</b>	<b>1.784.876</b>

**25.3. Ostale obaveze i vremenska razgraničenja**

	<b>31.12.11.</b>	<b>31.12.10.</b>
Obaveze za zarade	53.430	37.666
Obaveze za kamate	15.700	12.604
<b>Ukupno:</b>	<b>69.130</b>	<b>50.270</b>

**25.4. Obaveze po osnovu PDV i ostalih javnih prihoda**

	<b>31.12.11.</b>	<b>31.12.10.</b>
Obaveze po osnovu ostalih javnih prih.	<b>136.909</b>	<b>177.929</b>

**25.5. Odložene poreske obaveze**

	<b>31.12.11.</b>	<b>31.12.10.</b>
Odložene poreske obaveze	<b>53.265</b>	<b>52.746</b>